



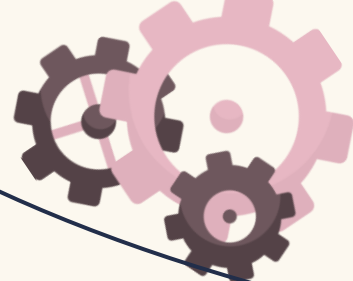
Охрана труда в организациях

Методическое пособие



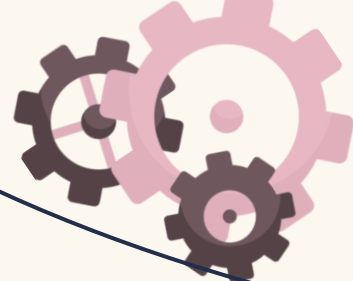
2026 год

Содержание



<i>Тема</i>	<i>Страница</i>
Термины и определения	3
Основные принципы обеспечения безопасности	4
Обязанности работодателя в области охраны труда	5
Обязанности работника в области охраны труда	8
Система управления охраной труда	9
Оценка профессиональных рисков	13
Специальная оценка условий труда	21
Медицинские осмотры работников	30
Средства индивидуальной защиты	36
Обучение по охране труда	42
Служба охраны труда	55
Комитеты (комиссии) по охране труда	57
Обеспечение работников молоком и ЛПП	60
Расследование несчастных случаев	66
Учет микроповреждений (микротравм)	82

Термины и определения



Охрана труда - система сохранения жизни и здоровья работников в процессе трудовой деятельности, включающая в себя правовые, социально-экономические, организационно-технические, санитарно-гигиенические, лечебно-профилактические, реабилитационные и иные мероприятия.

Условия труда - совокупность факторов производственной среды и трудового процесса, оказывающих влияние на работоспособность и здоровье работника.

Безопасные условия труда - условия труда, при которых воздействие на работающих вредных и (или) опасных производственных факторов исключено либо уровни воздействия таких факторов не превышают установленных нормативов.

Вредный производственный фактор - фактор производственной среды или трудового процесса, воздействие которого может привести к профессиональному заболеванию работника.

Опасный производственный фактор - фактор производственной среды или трудового процесса, воздействие которого может привести к травме или смерти работника.

Опасность - потенциальный источник нанесения вреда, представляющий угрозу жизни и (или) здоровью работника в процессе трудовой деятельности.

Рабочее место - место, где работник должен находиться или куда ему необходимо прибыть в связи с его работой и которое прямо или косвенно находится под контролем работодателя.

Средство индивидуальной защиты - средство, используемое для предотвращения или уменьшения воздействия на работника вредных и (или) опасных производственных факторов, особых температурных условий, а также для защиты от загрязнения.

Средства коллективной защиты - технические средства защиты работников, конструктивно и (или) функционально связанные с производственным оборудованием, производственным процессом, производственным зданием (помещением), производственной площадкой, производственной зоной, рабочим местом (рабочими местами) и используемые для предотвращения или уменьшения воздействия на работников вредных и (или) опасных производственных факторов.

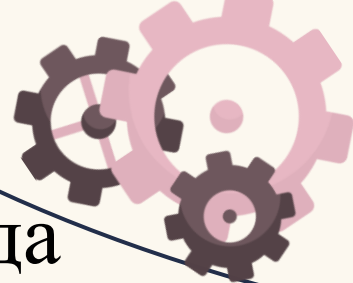
Производственная деятельность - совокупность действий работников с применением средств труда, необходимых для превращения ресурсов в готовую продукцию, включающих в себя производство и переработку различных видов сырья, строительство, оказание различных видов услуг.

Требования охраны труда - государственные нормативные требования охраны труда, а также требования охраны труда, установленные локальными нормативными актами работодателя, в том числе правилами (стандартами) организации и инструкциями по охране труда.

Государственная экспертиза условий труда - оценка соответствия объекта экспертизы государственным нормативным требованиям охраны труда.

Профессиональный риск - вероятность причинения вреда жизни и (или) здоровью работника в результате воздействия на него вредного и (или) опасного производственного фактора при исполнении им своей трудовой функции с учетом возможной тяжести повреждения здоровья.

Основные принципы обеспечения безопасности труда



Основные принципы обеспечения безопасности труда

*Предупреждение
и профилактика
опасностей*



*Минимизация
повреждения
здоровья
работников*

Принцип предупреждения и профилактики опасностей означает, что работодатель систематически должен реализовывать мероприятия по улучшению условий труда, включая ликвидацию или снижение уровней профессиональных рисков или недопущение повышения их уровней, с соблюдением приоритетности реализации таких мероприятий.

Принцип минимизации повреждения здоровья работников означает, что работодателем должны быть предусмотрены меры, обеспечивающие постоянную готовность к локализации (минимизации) и ликвидации последствий реализации профессиональных рисков.

Приоритетность реализации мероприятий по улучшению условий и охраны труда, ликвидации или снижению уровней профессиональных рисков либо недопущению повышения их уровней устанавливается в соответствии с приказом Министерства труда и соцзащиты РФ от 29.10.2021 № 771н «Об утверждении Примерного перечня ежегодно реализуемых работодателем мероприятий по улучшению условий и охраны труда, ликвидации или снижению уровней профессиональных рисков либо недопущению повышения их уровней».

Обязанности работодателя в области охраны труда



Работодатель обязан обеспечить:



Безопасность работников при эксплуатации зданий, сооружений, оборудования, осуществлении технологических процессов, а также эксплуатации применяемых в производстве инструментов, сырья и материалов.



Создание и функционирование системы управления охраной труда.



Соответствие каждого рабочего места государственным нормативным требованиям охраны труда.



Систематическое выявление опасностей и профессиональных рисков, их регулярный анализ и оценку.



Реализацию мероприятий по улучшению условий и охраны труда.



Разработку мер, направленных на обеспечение безопасных условий и охраны труда, оценку уровня профессиональных рисков перед вводом в эксплуатацию производственных объектов, вновь организованных рабочих мест.



Режим труда и отдыха работников в соответствии с трудовым законодательством и иными нормативными правовыми актами, содержащими нормы трудового права.



Приобретение за счет собственных средств и выдачу средств индивидуальной защиты и смывающих средств.



Оснащение средствами коллективной защиты.



Обучение по охране труда, в том числе обучение безопасным методам и приемам выполнения работ, обучение по оказанию первой помощи пострадавшим на производстве, обучение по использованию СИЗ, инструктаж по охране труда, стажировку на рабочем месте и проверку знания требований охраны труда.

Обязанности работодателя в области охраны труда



Работодатель обязан обеспечить:



Организацию проведения за счет собственных средств обязательных предварительных и периодических медицинских осмотров, других обязательных медицинских осмотров, обязательных психиатрических освидетельствований работников.



Недопущение работников к исполнению ими трудовых обязанностей без прохождения в установленном порядке обучения по охране труда, обязательных медицинских осмотров и психиатрических освидетельствований.



Принятие мер по предотвращению аварийных ситуаций, сохранению жизни и здоровья работников при возникновении таких ситуаций, а также по оказанию первой помощи пострадавшим.



Расследование и учет несчастных случаев на производстве и профессиональных заболеваний, учет и рассмотрение причин и обстоятельств событий, приведших к возникновению микротравм.



Санитарно-бытовое обслуживание и медицинское обеспечение работников в соответствии с требованиями охраны труда.



Обязательное социальное страхование работников от несчастных случаев на производстве и профессиональных заболеваний.



Разработку и утверждение локальных нормативных актов по охране труда, содержащих требования охраны труда, в соответствии со спецификой своей деятельности, а также доступ к ним.



Соблюдение установленных для отдельных категорий работников ограничений на привлечение их к выполнению работ с вредными и (или) опасными условиями труда.



Приостановление при возникновении угрозы жизни и здоровью работников производства работ, а также эксплуатации оборудования, зданий или сооружений, осуществления отдельных видов деятельности, оказания услуг для устранения такой угрозы.

Обязанности работодателя в области охраны труда



Работодатель обязан обеспечить:



Предоставление соответствующим федеральным органам исполнительной власти, органам исполнительной власти субъектов РФ в области охраны труда, органам местного самоуправления, органам профсоюзного контроля информации и документов в соответствии с законодательством в рамках исполнения ими своих полномочий, с учетом требований законодательства РФ о государственной тайне.



Выполнение предписаний должностных лиц соответствующих федеральных органов исполнительной власти и рассмотрение представлений органов профсоюзного контроля за соблюдением трудового законодательства и иных актов, содержащих нормы трудового права, в установленные сроки, принятие мер по результатам их рассмотрения.



Организацию контроля за состоянием условий и охраны труда на рабочих местах, соблюдением работниками требований охраны труда, а также за правильностью применения ими средств индивидуальной и коллективной защиты.



Информирование работников об условиях и охране труда на их рабочих местах, о существующих профессиональных рисках и их уровнях, а также о мерах по защите от воздействия вредных и(или) опасных производственных факторов, имеющих на рабочих местах, о предоставляемых им гарантиях, полагающихся им компенсациях и средствах индивидуальной защиты, об использовании приборов, устройств, оборудования и(или) комплексов (систем) приборов, устройств, оборудования, обеспечивающих дистанционную видео-, аудио- или иную фиксацию процессов производства работ, в целях контроля за безопасностью производства работ.



При приеме на работу инвалидов или в случае признания работника инвалидом создание для него условий труда, в том числе производственных и санитарно-бытовых, в соответствии с индивидуальной программой реабилитации или абилитации, а также обеспечение охраны труда.



Беспрепятственный допуск в установленном порядке должностных лиц соответствующего федерального органа исполнительной власти, органов исполнительной власти субъектов РФ в области охраны труда, органов Фонда пенсионного и социального страхования РФ, а также представителей органов профсоюзного контроля в целях проведения проверок условий и охраны труда, расследования несчастных случаев на производстве и профессиональных заболеваний работников, проведения государственной экспертизы труда

Обязанности работника в области охраны труда



Работник обязан:



Соблюдать требования охраны труда.



Правильно использовать производственное оборудование, инструменты, сырье и материалы, применять технологию.



Следить за исправностью используемых оборудования и инструментов в пределах выполнения своей трудовой функции.



Использовать и правильно применять средства индивидуальной и коллективной защиты.



Проходить в установленном порядке обучение по охране труда, в том числе обучение безопасным методам и приемам выполнения работ, обучение по оказанию первой помощи пострадавшим на производстве, обучение по использованию (применению) средств индивидуальной защиты, инструктаж по охране труда, стажировку на рабочем месте (для определенных категорий работников) и проверку знания требований охраны труда.



Незамедлительно поставить в известность своего непосредственного руководителя о выявленных неисправностях используемых оборудования и инструментов, нарушениях применяемой технологии, несоответствии используемых сырья и материалов, приостановить работу до их устранения.



Немедленно извещать своего непосредственного или вышестоящего руководителя о любой известной ему ситуации, угрожающей жизни и здоровью людей, о нарушении работниками и другими лицами, участвующими в производственной деятельности работодателя, требований охраны труда, о каждом известном ему несчастном случае, происшедшем на производстве, или об ухудшении состояния своего здоровья, в том числе о проявлении признаков профессионального заболевания, острого отравления.



Проходить обязательные предварительные (при поступлении на работу) и периодические (в течение трудовой деятельности) медицинские осмотры, другие обязательные медицинские осмотры и обязательные психиатрические освидетельствования, а также внеочередные медицинские осмотры по направлению работодателя, и (или) в соответствии с нормативными правовыми актами, и (или) медицинскими рекомендациями.



01

Система
управления
охраной труда

Система управления охраной труда



Система управления охраной труда (далее – СУОТ) – комплекс взаимосвязанных и взаимодействующих между собой элементов, устанавливающих политику и цели в области охраны труда у конкретного работодателя и процедуры по достижению этих целей.

Ст. 214 ТК РФ: Работодатель обязан обеспечить создание и функционирование системы управления охраной труда

Основные элементы СУОТ в организации

- ✓ **Политика в области охраны труда**
определение целей и мероприятий, направленных на сохранение жизни и здоровья работников.
- ✓ **Обеспечение функционирования СУОТ**
установление четкой структуры управления охраной труда, включая распределение обязанностей и ответственности между сотрудниками.
- ✓ **Планирование**
выявление вредных и опасных производственных факторов, профессиональных рисков и опасностей, разработка мер по их устранению.
- ✓ **Процедуры, направленные на достижение целей политики**
описание процессов СУОТ, обеспечивающих ее функционирования, с учетом специфики деятельности организации.
- ✓ **Реагирование на аварии, несчастные случаи и профзаболевания**
определение порядка действий при авариях, несчастных случаях и профессиональных заболеваниях.
- ✓ **Контроль и мониторинг**
определение видов контроля функционирования СУОТ, включая контроль реализации процедур и мероприятий по охране труда.
- ✓ **Улучшение СУОТ**
определение и реализация мероприятий, направленных на улучшение функционирования СУОТ, контроля реализации процедур и исполнения мероприятий по охране труда.

Система управления охраной труда



Основными процессами по охране труда являются:

Базовые процессы СУОТ

»»» Специальная оценка условий труда

»»» Оценка профессиональных рисков

Процессы, направленные на обеспечение допуска работника к самостоятельной работе

»»» Проведение медицинских осмотров и освидетельствований работников

»»» Проведение обучения работников

»»» Обеспечение работников средствами индивидуальной защиты

Процессы, направленные на обеспечение безопасной производственной среды в рамках функционирования процессов в организации

»»» Обеспечение безопасности работников при эксплуатации зданий и сооружений

»»» Обеспечение безопасности работников при эксплуатации оборудования

»»» Обеспечение безопасности работников при осуществлении технологических процессов

»»» Обеспечение безопасности работников при эксплуатации применяемых инструментов

»»» Обеспечение безопасности работников при применении сырья и материалов

»»» Обеспечение безопасности работников подрядных организаций

Система управления охраной труда



Основными процессами по охране труда являются:

Сопутствующие процессы по охране труда

- » Санитарно-бытовое обеспечение работников

- » Выдача работникам молока или других равноценных пищевых продуктов

- » Обеспечение работников лечебно-профилактическим питанием

- » Обеспечение соответствующих режимов труда и отдыха работников в соответствии с трудовым законодательством и иными нормативными правовыми актами, содержащими нормы трудового права

- » Обеспечение социального страхования работников

- » Взаимодействие с государственными надзорными органами, органами исполнительной власти и профсоюзного контроля

Процессы реагирования на ситуации

- » Реагирование на аварийные ситуации

- » Реагирование на несчастные случаи

- » Реагирование на профессиональные заболевания

Положение о СУОТ в организации разрабатывается в соответствии с Примерным положением о системе управления охраной труда, утвержденным приказом Министерства труда и соцзащиты РФ от 29.10.2021 № 776н



02

Оценка
профессиональных
рисков



Оценка профессиональных рисков



Управление профессиональными рисками – комплекс взаимосвязанных мероприятий и процедур, являющихся элементами системы управления охраной труда, и включающих в себя:

- ▶ выявление опасностей;
- ▶ оценку профессиональных рисков;
- ▶ применение мер по снижению уровней профессиональных рисков или недопущению повышения их уровней;
- ▶ мониторинг и пересмотр выявленных профессиональных рисков.

Ст. 214 ТК РФ: Работодатель обязан обеспечить систематическое выявление опасностей и профессиональных рисков, их регулярный анализ и оценку

Управление профессиональными рисками направлено на решение следующих основных задач:

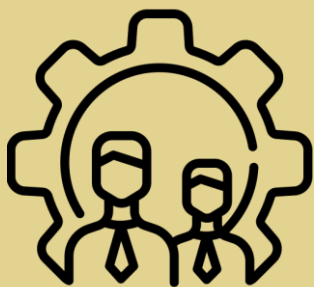
- ▶ Повышение качества условий труда на рабочих местах (индикатор - снижение количества работников, занятых в условиях, не отвечающих санитарно-гигиеническим нормам).
- ▶ Сохранение здоровья работающего персонала (индикатор - доля выявленных профзаболеваний в ходе периодических медицинских осмотров).
- ▶ Снижение рисков несчастных случаев на производстве и профессиональных заболеваний (индикатор - динамика производственного травматизма).
- ▶ Снижение смертности от предотвратимых причин (индикаторы - динамика производственного травматизма со смертельным исходом, доля выявленных профзаболеваний в ходе периодических медицинских осмотров).

Оценка профессиональных рисков



Основные этапы управления профессиональными рисками:

- 1 Организация работы по управлению профессиональными рисками.
- 2 Идентификация опасностей.
- 3 Оценка профессиональных рисков.
- 4 Разработка мер управления профессиональными рисками.
- 5 Документирование результатов управления профессиональными рисками.
- 6 Мониторинг реализации мероприятий по управлению профессиональными рисками и их пересмотр.



ЭТАП 1. ОРГАНИЗАЦИЯ РАБОТЫ ПО УПРАВЛЕНИЮ ПРОФЕССИОНАЛЬНЫМИ РИСКАМИ

Процедура оценки рисков в законодательстве не прописана. Оценка профессиональных рисков может проводить:

- »» работодатель собственными силами;
- »» экспертные организации, выполняющие оценку на договорной основе.

Если в организации принято решение о проведении оценки рисков самостоятельно, необходимо разработать алгоритм процедуры, по которому будет проводиться оценка.

Работодателям рекомендуется создание комиссии по управлению профессиональными рисками, которой поручается организация и проведение работы по оценке профессиональных рисков на рабочих местах.

Члены комиссии не обязаны иметь специальную подготовку, но должны знать, как выявлять опасности и оценивать риски. Обучить сотрудников проводить оценку рисков можно самостоятельно.

Оценка профессиональных рисков



ЭТАП 2. ИДЕНТИФИКАЦИЯ ОПАСНОСТЕЙ

Важным этапом процесса управления рисками является **идентификация опасностей**, т.е. процесс обнаружения, выявления, распознавания и описания опасностей. Этот этап является ключевым, так как от полноты перечня идентифицированных (выявленных) опасностей зависит возможность их последующего предупреждения.

Для реализации этого этапа целесообразно использовать примерные классификаторы опасностей по видам деятельности, причинам возникновения опасностей, объектам возникновения опасностей, а также другие рекомендации по поиску и идентификации опасностей, изложенным в Рекомендациях по классификации, обнаружению, распознаванию и описанию опасностей, утвержденными **приказом Министерства труда и соцзащиты РФ от 31.01.2022 № 36** и Примерном положении о системе управления охраной труда, утвержденном **приказом Министерства труда и соцзащиты РФ от 29.10.2021 № 776н**.

Этапы идентификации опасностей

- ✓ **Сбор информации о производстве**
на этом этапе анализируют все виды выполняемых работ, данные о зданиях, оборудовании, процессах и материалах, используемых в организации работников.
- ✓ **Анализ нормативных и локальных актов**
на втором этапе изучают требования нормативных и локальных актов, должностных инструкций, результаты проверок и контроля, жалобы работников, материалы расследований несчастных случаев.
- ✓ **Осмотр рабочих мест и опрос персонала**
включает в себя обход рабочих зон, осмотр оборудования, анализ условий труда и выявление опасностей через диалог с работниками.

Оценка профессиональных рисков



ЭТАП 3. ОЦЕНКА ПРОФЕССИОНАЛЬНЫХ РИСКОВ

Работодатель самостоятельно выбирает метод оценки профессиональных рисков, который наилучшим образом учитывает специфику его деятельности.



Рекомендации по выбору методов оценки уровней профессиональных рисков и по снижению уровней таких рисков утверждены приказом Министерства труда и соцзащиты РФ от 28.12.2021 № 926



Работодатель вправе разработать собственный метод оценки уровня профессиональных рисков, исходя из специфики своей деятельности.

Наиболее распространенные методы оценки



Метод Файна-Кинни

заключается в последовательной оценке рисков как произведения трех составляющих - степени подверженности работника воздействию опасности на рабочем месте, возможности возникновения угрозы на рабочем месте и тяжести последствий для работников в том случае, если угроза осуществится.



Матричный метод

включает распределение рисков по уровням в зависимости от вероятности их возникновения и тяжести последствий. Риски классифицируются по цветовым зонам («красная», «желтая», «зеленая»).



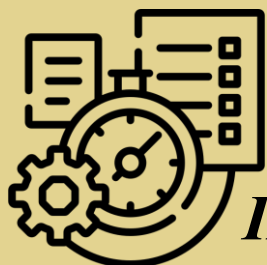
Метод контрольных листов

заключается в использовании заранее составленных перечней вопросов и критериев, которые помогают выявить опасности и оценить риски.



После выбора подходящего метода его применяют для проведения оценки рисков. Каждый метод имеет собственный алгоритм, который может включать формулы, таблицы или анкеты.

Оценка профессиональных рисков



ЭТАП 4. РАЗРАБОТКА МЕР УПРАВЛЕНИЯ ПРОФЕССИОНАЛЬНЫМИ РИСКАМИ

На данном этапе оценки рисков необходимо выработать мероприятия, направленные на исключение или снижение профессиональных рисков до приемлемого уровня.

Существует определенная иерархия мер управления рисками, которая включает в себя 5 уровней (групп мероприятий по снижению потенциального риска (неблагоприятного события) от наиболее эффективных к наименее эффективным):

1

Устранение или исключение опасности

например, прекращение применения опасных химических веществ, применение эргономических подходов при планировании новых рабочих мест; исключение монотонности в работе или работы, вызывающей стресс; удаление автопогрузчиков из определенных зон и т.д..

2

Замена чего-либо опасного на менее опасное

внедрение лучших достижений технического прогресса (например, замена красок на основе растворителя на водные краски, замена скользкого покрытия пола, снижение значения требуемого для оборудования напряжения).

3

Внедрение технических методов ограничения риска

изоляция людей от опасности, внедрение коллективных мер защиты (например, изоляция, ограждение станков, вентиляционные системы, механизированная погрузка-разгрузка, защита от падения с высоты и т.д.).

4

Внедрение административных методов ограничения риска

позволяют организационными способами ограничить воздействие источников опасностей на человека (например, организация системы допуска к работе, организация обучения, инструктажа, информирования работников и другие).

5

Применение средств индивидуальной защиты

обеспечение работников соответствующими СИЗ. СИЗ являются последним рубежом защиты работника, локальной мерой защиты.

Оценка профессиональных рисков



ЭТАП 5. ДОКУМЕНТИРОВАНИЕ РЕЗУЛЬТАТОВ УПРАВЛЕНИЯ ПРОФЕССИОНАЛЬНЫМИ РИСКАМИ

На этом этапе на основе полученных результатов оценки профессиональных рисков:

» **Разрабатываются** нормы бесплатной выдачи СИЗ и смывающих средств работникам организации.

» **Формируется** список профессий (должностей) работников, подлежащих обязательным медицинским осмотрам (предварительным и периодическим).

» **Актуализируются** инструкции по охране труда работников.

» **Составляются** списки работников, подлежащих обучению по охране труда, включая инструктажи по охране труда, стажировку на рабочем месте, обучение по оказанию первой помощи пострадавшим, обучение по использованию (применению) СИЗ, обучение требованиям по охране труда как у работодателя, так и в организации или у индивидуального предпринимателя, оказывающих услуги по проведению обучения по охране труда.

» **Разрабатываются** программы обучения по охране труда для работников.



Оценка профессиональных рисков



ЭТАП 6. МОНИТОРИНГ РЕАЛИЗАЦИИ МЕРОПРИЯТИЙ ПО УПРАВЛЕНИЮ ПРОФЕССИОНАЛЬНЫМИ РИСКАМИ

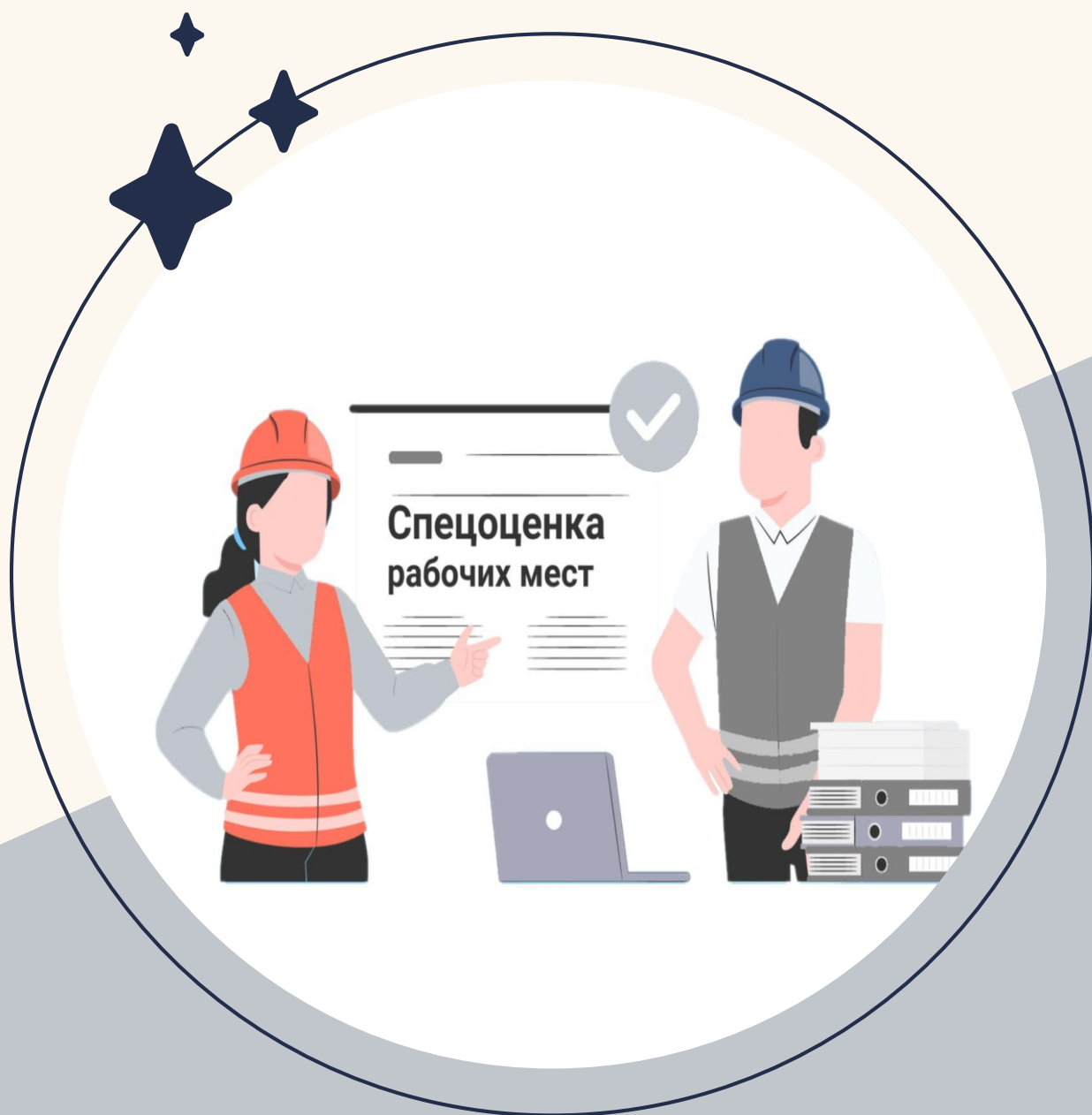
Оценка и управление профессиональными рисками – это систематический и регулярный процесс, который должен периодически пересматриваться для принятия своевременных и адекватных мер для выявления и контроля новых рисков, связанных с изменениями на рабочих местах (изменение технологии, стандартов, оборудования, материалов, актуализация существующих или принятие новых НПА, правил охраны труда и т.д.).

Непрерывность процесса оценки и управления профессиональными рисками обеспечивается путем мониторинга состояния условий и охраны труда на рабочем месте. Результаты мониторинга позволяют либо принять оперативные меры по восстановлению существующих мер управления при их нарушении, либо, в случае изменения условий труда, своевременно идентифицировать новые опасности и выработать адекватные меры управления профессиональными рисками.



03

Специальная оценка условий труда



Специальная оценка условий труда



Специальная оценка условий труда (далее – СОУТ) - единый комплекс последовательно осуществляемых мероприятий по идентификации вредных и (или) опасных факторов производственной среды и трудового процесса и оценке уровня их воздействия на работника с учетом отклонения их фактических значений от установленных уполномоченным органом нормативов (гигиенических нормативов) условий труда и применения средств индивидуальной и коллективной защиты работников.

Правовые и организационные основы, порядок проведения СОУТ, права, обязанности и ответственность участников СОУТ установлены Федеральным законом от 28.12.2013 № 426-ФЗ «О специальной оценке условий труда» (далее – Федеральный закон № 426-ФЗ)

СОУТ не проводится в отношении условий труда:

- ▶ надомников;
- ▶ дистанционных работников;
- ▶ работников, вступивших в трудовые отношения с работодателями - физическими лицами, не являющимися индивидуальными предпринимателями;
- ▶ работников, вступивших в трудовые отношения с работодателями - религиозными организациями, зарегистрированными в соответствии с Федеральным законом от 26.09.1997 № 125-ФЗ.

Постановлением Правительства РФ от 14.10.2022 № 1830 утвержден перечень рабочих мест в организациях, осуществляющих отдельные виды деятельности, в отношении которых СОУТ проводится с учетом устанавливаемых Минтрудом особенностей. К таким рабочим местам, например, относятся рабочие места членов экипажей морских судов, летных экипажей воздушных судов гражданской авиации, отдельных категорий медицинских работников, творческих работников СМИ, работников радиационно и ядерно опасных производств и объектов, водолазов и т. п.

Специальная оценка условий труда



Основные этапы проведения СОУТ

Этап 1. Подготовка к проведению СОУТ

<i>Проводимые мероприятия</i>	<i>Примечание</i>
1.1. Формирование комиссии по проведению СОУТ, утверждение ее состава и порядка деятельности	<ul style="list-style-type: none">▪ Число членов комиссии должно быть нечетным.▪ В состав комиссии должны входить представители работодателя, включая специалиста по охране труда, представители выборного органа первичной профсоюзной организации или иного представительного органа работников (при наличии).
1.2. Утверждение графика проведения СОУТ	<ul style="list-style-type: none">▪ Унифицированной формы графика нет, поэтому работодатель вправе составить его в произвольной форме.▪ В графике следует указать сроки и этапы проведения специальной оценки.
1.3. Утверждение перечня рабочих мест, подлежащих СОУТ, с указанием аналогичных рабочих мест	<ul style="list-style-type: none">▪ Унифицированной формы перечня нет, поэтому работодатель вправе составить его в произвольной форме.▪ При составлении перечня необходимо учесть, что индивидуальные номера рабочих мест должны быть не больше 8 знаков: от 1 до 99 999 999. Для обозначения аналогичных рабочих мест к номеру добавляется прописная буква «А».
1.4. Заключение договора с организацией, проводящей специальную оценку условий труда	<ul style="list-style-type: none">▪ Организация, проводящая СОУТ, должна соответствовать требованиям указанным в статье 19 Федерального закона № 426-ФЗ.



Специальная оценка условий труда



Основные этапы проведения СОУТ

Этап 2. Проведение СОУТ

<i>Проводимые мероприятия</i>	<i>Примечание</i>
2.1. Идентификация потенциально вредных и (или) опасных производственных факторов	<ul style="list-style-type: none">▪ Осуществляется экспертом организации, проводящей СОУТ.▪ Идентификация потенциально вредных и (или) опасных производственных факторов не осуществляется в отношении рабочих мест указанных в части 6 статьи 10 Федерального закона № 426-ФЗ.▪ В случае, если вредные и (или) опасные производственные факторы на рабочем месте не идентифицированы, условия труда на данном рабочем месте признаются комиссией допустимыми, а исследования и измерения вредных и (или) опасных производственных факторов не проводятся.▪ Результаты идентификации потенциально вредных и (или) опасных производственных факторов утверждаются комиссией по проведению СОУТ.
2.2. Исследования и измерения вредных и (или) опасных факторов, их оценка	<ul style="list-style-type: none">▪ Исследования и измерения фактических значений вредных и (или) опасных производственных факторов осуществляются испытательной лабораторией, экспертами и (или) иными работниками организации, проводящей СОУТ.▪ Результаты проведенных исследований и измерений вредных и (или) опасных факторов оформляются протоколами в отношении каждого из этих факторов.



Специальная оценка условий труда



Основные этапы проведения СОУТ

Этап 2. Проведение СОУТ

<i>Проводимые мероприятия</i>	<i>Примечание</i>
2.3. Отнесение условий труда на рабочем месте по степени вредности и (или) опасности к классу (подклассу) условий труда по результатам проведения исследований и измерений вредных и (или) опасных производственных факторов	<ul style="list-style-type: none">▪ Отнесение условий труда к классу (подклассу) условий труда осуществляется с учетом степени отклонения фактических значений вредных и (или) опасных факторов, полученных по результатам проведения их исследований и измерений от нормативов (гигиенических нормативов) условий труда и продолжительности воздействия вредных и(или) опасных факторов на работника в течение рабочего дня (смены).▪ Итоговый класс (подкласс) условий труда на рабочем месте устанавливаются по наиболее высокому классу (подклассу) вредности и (или) опасности одного из имеющихся на рабочем месте вредных и (или) опасных факторов.

Этап 3. Оформление результатов СОУТ

3.1. Утверждение отчета о проведении СОУТ	<ul style="list-style-type: none">▪ Форма отчета о проведении СОУТ и инструкция по заполнению утверждены приказом Министерства труда и соцзащиты РФ от 21.11.2023 № 817н.▪ Отчет составляется организацией, проводящей СОУТ, подписывается всеми членами комиссии и утверждается председателем комиссии в срок не позднее чем 30 календарных дней со дня его направления работодателю организацией, проводящей СОУТ.
--	--

Специальная оценка условий труда



Основные этапы проведения СОУТ

Этап 3. Оформление результатов СОУТ

<i>Проводимые мероприятия</i>	<i>Примечание</i>
3.2. Уведомление организации, проводившей СОУТ, об утверждении отчета	<ul style="list-style-type: none">▪ В течение 3 рабочих дней со дня утверждения отчета работодатель должен уведомить об этом организацию, проводившую СОУТ, любым доступным способом, обеспечивающим возможность подтверждения факта такого уведомления, а также направить в ее адрес копию утвержденного отчета о проведении специальной оценки условий труда заказным почтовым отправлением с уведомлением о вручении либо в форме электронного документа, подписанного усиленной квалифицированной электронной подписью.
3.3. Декларирование соответствия условий труда государственным нормативным требованиям охраны труда	<ul style="list-style-type: none">▪ Декларация соответствия условий труда государственным нормативным требованиям охраны труда оформляется в отношении рабочих мест, на которых вредные и (или) опасные производственные факторы по результатам идентификации не выявлены, а также в отношении тех рабочих мест, условия труда на которых по результатам исследований и измерений вредных и (или) опасных производственных факторов признаны оптимальными или допустимыми, за исключением рабочих мест, указанных в ч. 6 ст. 10 Федерального закона № 426-ФЗ.▪ Форма декларации и порядок ее подачи утверждены приказом Министерства труда и соцзащиты РФ от 17.06.2021 № 406н.

Специальная оценка условий труда



Основные этапы проведения СОУТ

Этап 3. Оформление результатов СОУТ

<i>Проводимые мероприятия</i>	<i>Примечание</i>
3.4. Ознакомление работников с результатами проведения СОУТ	<ul style="list-style-type: none">▪ Работодатель организует ознакомление работников с результатами проведения СОУТ на их рабочих местах под роспись в срок не позднее чем 30 календарных дней со дня утверждения отчета о проведении СОУТ. В указанный срок не включаются периоды временной нетрудоспособности работника, нахождения его в отпуске или командировке, периоды междувахтового отдыха.
3.5. Размещение работодателем на официальном интернет-сайте сводных данных о результатах проведения	<ul style="list-style-type: none">▪ В течение 30 календарных дней со дня утверждения отчета о проведении СОУТ работодатель обязан разместить сводные данные о результатах оценки, а именно:<ul style="list-style-type: none">- установленные классы (подклассы) условий труда на рабочих местах;- перечень мероприятий по улучшению условий и охраны труда работников, на рабочих местах которых проводилась СОУТ.



Специальная оценка условий труда



Периодичность проведения СОУТ:

СОУТ на рабочем месте проводится не реже чем один раз в 5 лет, если иное не установлено законодательством. Указанный срок исчисляется со дня внесения сведений о результатах проведения СОУТ в Федеральную государственную информационную систему учета результатов проведения СОУТ в порядке, установленном Федеральным законом № 426-ФЗ.



На рабочих местах, в отношении которых действует декларация соответствия условий труда государственным нормативным требованиям охраны труда, **повторное проведение СОУТ не требуется** до наступления обстоятельств, установленных ч. 5 ст. 11 Федерального закона № 426-ФЗ.

Основания и сроки проведения внеплановой СОУТ

<i>Основания проведения внеплановой СОУТ</i>	<i>Срок, в течение которого должна быть проведена СОУТ</i>
Ввод в эксплуатацию вновь организованных рабочих мест.	В течение 12 месяцев со дня наступления соответствующих случаев.
Получение работодателем предписания государственного инспектора труда о проведении внеплановой СОУТ в связи с выявленными в ходе проведения федерального государственного надзора за соблюдением трудового законодательства и иных нормативных правовых актов, содержащих нормы трудового права, нарушениями требований Федерального закона № 426-ФЗ или государственных нормативных требований охраны труда, содержащихся в федеральных законах и иных нормативных правовых актах РФ.	В течение 6 месяцев со дня наступления соответствующих случаев.

Специальная оценка условий труда



Основания и сроки проведения внеплановой СОУТ

<i>Основания проведения внеплановой СОУТ</i>	<i>Срок, в течение которого должна быть проведена СОУТ</i>
Изменение технологического процесса, замена производственного оборудования, которые способны оказать влияние на уровень воздействия вредных и (или) опасных производственных факторов на работников.	В течение 12 месяцев со дня наступления соответствующих случаев.
Изменение состава применяемых материалов и (или) сырья, способных оказать влияние на уровень воздействия вредных и (или) опасных производственных факторов на работников.	В течение 6 месяцев со дня наступления соответствующих случаев.
Изменение применяемых средств индивидуальной и коллективной защиты, способное оказать влияние на уровень воздействия вредных и (или) опасных производственных факторов на работников.	В течение 6 месяцев со дня наступления соответствующих случаев.
Произошедший на рабочем месте несчастный случай на производстве или выявленное профессиональное заболевание, причинами которых явилось воздействие на работника вредных и (или) опасных производственных факторов.	В течение 6 месяцев со дня наступления соответствующих случаев.
Наличие мотивированных предложений выборных органов первичных профсоюзных организаций или иного представительного органа работников о проведении внеплановой СОУТ.	В течение 6 месяцев со дня наступления соответствующих случаев.



04

Медицинские
осмотры
работников

Медицинские осмотры работников



Медицинский осмотр – комплекс медицинских вмешательств, направленных на выявление патологических состояний, заболеваний и факторов риска их развития.



Согласно статьям 214 и 220 ТК РФ работодатель обязан за счет собственных средств организовать для работников проведение медосмотров, психиатрических освидетельствований

Виды медицинских осмотров (освидетельствований)

- ✓ **Предварительный медицинский осмотр**
проводимый при поступлении на работу в целях определения соответствия состояния здоровья работника поручаемой ему работе.
- ✓ **Периодический медицинский осмотр**
проводимый с установленной периодичностью в целях динамического наблюдения за состоянием здоровья работников, своевременного выявления начальных форм профессиональных заболеваний, ранних признаков воздействия вредных и (или) опасных производственных факторов рабочей среды, трудового процесса на состояние здоровья работников.
- ✓ **Внеочередной медицинский осмотр**
проводимый при наличии медицинских рекомендаций по итогам медицинских осмотров и/или после нетрудоспособности работника.
- ✓ **Предсменные, предрейсовые медицинские осмотры**
проводимые перед началом рабочего дня (смены, рейса) в целях выявления признаков воздействия вредных и (или) опасных производственных факторов, состояний и заболеваний, препятствующих выполнению трудовых обязанностей, в том числе алкогольного, наркотического или иного токсического опьянения и остаточных явлений такого опьянения.
- ✓ **Послесменные, послерейсовые медицинские осмотры**
проводимые по окончании рабочего дня (смены, рейса) в целях выявления признаков воздействия вредных и (или) опасных производственных факторов рабочей среды и трудового процесса на состояние здоровья работников, острого профессионального заболевания или отравления, признаков алкогольного, наркотического или иного токсического опьянения.
- ✓ **Психиатрическое освидетельствование**
проводимое с целью определения пригодности работника по состоянию психического здоровья к осуществлению отдельных видов деятельности.

Медицинские осмотры работников



Категории работников, подлежащие предварительным и периодическим медосмотрам:

- » Работники, занятые на работах с вредными и (или) опасными условиями труда.
- » Работники, занятые на работах, связанных с движением транспорта.
- » Работники организаций пищевой промышленности, общественного питания и торговли, водопроводных сооружений, медицинских организаций и детских учреждений, а также некоторых других работодателей.
- » Работники, занятые на работах, перечисленных в разделе VI приказа Минтруда РФ и Минздрава РФ от 31.12.2020 N 988н/1420н.
- » Спортсмены (ст. 348.3 ТК РФ).
- » Работники, привлекаемые на работу в районы Крайнего Севера и приравненные к ним местности из других местностей (ст. 324 ТК РФ).
- » Лица, работающие вахтовым методом (ст. 298 ТК РФ).
- » Лица, в возрасте до 18 лет (ст. 266 ТК РФ).
- » Работники, занятые на подземных работах (ст. 330.3 ТК РФ).
- » Иные лица в случаях, предусмотренных ТК РФ и иными федеральными законами (например, работники объектов хранения или уничтожения химоружия, ст. 14 Федерального закона от 02.05.1997 № 76-ФЗ).

Порядок проведения предварительных и периодических медицинских осмотров их периодичность и объем установлены приказом Министерства здравоохранения РФ от 28.01.2021 № 29н (далее – Порядок № 29н)

Медицинские осмотры работников



Алгоритм организации предварительных и периодических медосмотров

1 *Определить ответственных за организацию медосмотров*

Ответственных лиц работодатель определяет самостоятельно.

2 *Составить и утвердить (работодателем) списки лиц, подлежащих предварительным и периодическим осмотрам*

Списки должны содержать наименование профессии или должности работника по штатному расписанию и наименование вредных производственных факторов, работ.

3 *Направить список лиц, подлежащих периодическим осмотрам, в Роспотребнадзор (при необходимости)*

Организации, направляющие списки в Роспотребнадзор: организации пищевой промышленности, общественного питания и торговли, водопроводных сооружений, медицинских и детских учреждений, а также работодатели, которые проходят медицинские осмотры в целях охраны здоровья населения, предупреждения возникновения и распространения заболеваний.

4 *Составить поименные списки работников, подлежащих периодическим медосмотрам*

В списках указываются: фамилия, имя, отчество (при наличии) работника; профессия (должность) работника, стаж работы в ней; наименование структурного подразделения работодателя (при наличии); наименование вредных производственных факторов или видов работ.

5 *Заключить договор с медицинской организацией*

имеющей право на проведение предварительных и периодических медосмотров.

6 *Направить в медицинскую организацию, с которой заключен договор:*

поименный список работников, согласовать календарный план и ознакомить с ним работников (только для периодического медосмотра).

7 *Оформить и выдать работнику направление на медицинской осмотр*

Направление на медосмотр оформляется в соответствии с пунктом 9 Порядка № 29н.

8 *Получить результаты медицинского осмотра*

Заключение, заключительный акт.

Медицинские осмотры работников



Обязательные предсменные (предрейсовые), послесменные (послерейсовые) медицинские осмотры могут устанавливаться для отдельных категорий работников ТК РФ, другими федеральными законами и иными нормативными правовыми актами РФ (ст. 220 ТК РФ). Например, указанным медицинским осмотрам подлежат:

» Работники, занятые на подземных работах (ст.330.3 ТК РФ, приказ Минздрава РФ от 11.01.2022 № 75н).

» Водители транспортных средств и отдельные категории работников внеуличного транспорта (ст. 23 Федерального закона от 10.12.1995 № 196-ФЗ, ст. 18 Федерального закона от 29.12.2017 № 442-ФЗ, приказ Минздрава РФ от 30.05.2023 № 266н).

» Работники железнодорожного транспорта общего пользования, которые осуществляют производственную деятельность, непосредственно связанную с движением поездов и маневровой работой (ст. 25 Федерального закона от 10.01.2003 № 17-ФЗ, приказ Минтранса РФ от 27.10.2023 № 355, приказ Минтранса РФ от 17.07.2023 № 253).

» Члены экипажей гражданских воздушных судов, диспетчеры управления воздушным движением (ст. 53.1 Воздушного кодекса РФ, приказ Минздрава РФ от 28.07.2020 № 749н).

» Спасатели, принимавшие участие в проведении спасательных работ (ст. 25 Федерального закона от 22.08.1995 № 151-ФЗ, постановление Правительства РФ от 31.10.1996 № 1312).

Предсменные (предрейсовые), послесменные (послерейсовые) медосмотры проводятся:

✓ **Медицинскими работниками,** имеющими высшее и (или) среднее профессиональное медицинское образование.

✓ **Медицинской организацией или иной организацией, осуществляющей медицинскую деятельность,**

в том числе медицинским работником состоящим в штате работодателя, при наличии лицензии на осуществление медицинской деятельности, предусматривающей выполнение работ (услуг) по медицинским осмотрам.

Медицинские осмотры работников



Порядок прохождения психиатрического освидетельствования и виды деятельности, при осуществлении которых проводится психиатрическое освидетельствование, *установлены приказом Министерства здравоохранения РФ от 20.05.2022 № 342н.*

Виды деятельности, при осуществлении которых проводится психиатрическое освидетельствование:

1. Деятельность, связанная с *управлением транспортными средствами* или управлением движением транспортных средств.
2. Деятельность, связанная с производством, транспортировкой, хранением и применением *взрывчатых материалов и веществ*.
3. Деятельность в области использования *атомной энергии*, осуществляемая работниками объектов использования атомной энергии.
4. Деятельность, связанная с *оборотом оружия*.
5. Деятельность, связанная с проведением *аварийно-спасательных работ*, а также с работой, выполняемой пожарной охраной при тушении пожаров.
6. Деятельность, непосредственно связанная с управлением *подъемными механизмами (кранами)*, подлежащими учету в органах Ростехнадзора.
7. Деятельность по непосредственному забору, очистке и распределению *воды питьевых нужд* систем централизованного водоснабжения.
8. *Педагогическая деятельность* в организациях, осуществляющих образовательную деятельность.
9. Деятельность по *присмотру и уходу за детьми*.
10. Деятельность в сфере *электроэнергетики*.
11. Деятельность в сфере *теплоснабжения*.
12. Деятельность, непосредственно связанная с обслуживанием *оборудования*, работающего *под избыточным давлением* более 0,07 МПа и подлежащего учету в органах Ростехнадзора.
13. Деятельность, непосредственно связанная с *диспетчеризацией производственных процессов* в химической (нефтехимической) промышленности.
14. Деятельность, связанная с *добычей угля* подземным способом.
15. Деятельность, связанная с эксплуатацией, ремонтом скважин и установок при переработке высокосернистой нефти, очистке нефти и газа от сероводорода, очистке нефтеналивных судов, цистерн, резервуаров, добычей и обработкой озокерита.
16. Деятельность, непосредственно связанная с контактами с *возбудителями инфекционных заболеваний*, возбудителями особо опасных инфекций, а также с биологическими токсинами.



05

Средства
индивидуальной
защиты



Средства индивидуальной защиты



Средство индивидуальной защиты (далее – СИЗ) – средство, используемое для предотвращения или уменьшения воздействия на работника вредных и (или) опасных производственных факторов, особых температурных условий, а также для защиты от загрязнения.

Классификация СИЗ в зависимости от их назначения

- »» Костюмы изолирующие.
- »» СИЗ органов дыхания.
- »» Одежда специальная защитная, в том числе фильтрующая.
- »» СИЗ ног.
- »» СИЗ рук.
- »» СИЗ головы (защитные каски, защитные каскетки, подшлемники, шапки, береты, косынки, бейсболки и прочие головные уборы, накомарники, сетки наголовные).
- »» СИЗ лица.
- »» СИЗ глаз.
- »» СИЗ органов слуха (наушники, наушники с креплением на защитную каску, противошумные вкладыши).
- »» СИЗ от падения с высоты (удерживающие системы, системы позиционирования на рабочем месте, системы канатного доступа, страховочные системы, спасательные системы).
- »» Дерматологические СИЗ.
- »» Комплексные СИЗ.
- »» СИЗ опорно-двигательного аппарата.
- »» Индивидуальные экранирующие комплекты, в том числе индивидуальные шунтирующие экранирующие комплекты.

Общие требования к СИЗ содержатся в техническом регламенте Таможенного союза ТР ТС 019/2011 «О безопасности средств индивидуальной защиты»

Средства индивидуальной защиты



Обязанности работодателя по обеспечению работников СИЗ

- ✓ **Разработать и утвердить Нормы**
бесплатной выдачи СИЗ и смывающих средств работникам организации.
- ✓ **Разработать Порядок**
обеспечения работников СИЗ и смывающими средствами, включающего распределение обязанностей и ответственности должностных лиц за этапы обеспечения работников СИЗ и смывающими средствами.
- ✓ **Обеспечить информирование работников**
о полагающихся им СИЗ и смывающих средствах, способах выдачи, условиях хранения, а также об ответственности за целостность и комплектность СИЗ в случае хранения СИЗ у работников в нерабочее время.
- ✓ **Обеспечить проведение обучения, инструктажа**
или иного способа информирования работников о правилах эксплуатации СИЗ, использование которых требует от них практических навыков, знаний о простейших способах проверки их работоспособности и исправности.
- ✓ **Организовать учет и контроль**
за выдачей работникам СИЗ и смывающих средств.
- ✓ **Не допускать работников к выполнению работ**
без обеспечения СИЗ, а также в неисправных СИЗ или в СИЗ с загрязнениями, способными снизить заявленный изготовителем уровень защитных свойств.
- ✓ **Обеспечить контроль**
за правильностью применения СИЗ работниками.
- ✓ **Обеспечить хранение СИЗ**
в соответствии с эксплуатационной документацией изготовителя, сушку, выявление повреждений в процессе эксплуатации и ремонт СИЗ в период эксплуатации.
- ✓ **Обеспечить уход**
(стирку, химчистку, обеспыливание, дегазацию, дезактивацию, дезинфекцию), обслуживание СИЗ в соответствии с рекомендациями изготовителей СИЗ.
- ✓ **Обеспечить своевременный прием**
от работников и вывод из эксплуатации, а также утилизацию СИЗ.

Средства индивидуальной защиты



Для организации работы по обеспечению работников СИЗ работодателю необходимо **разработать** локальный нормативный акт, устанавливающий **порядок обеспечения работников СИЗ** с учетом особенностей структуры управления организации.

Порядок обеспечения работников СИЗ в организации разрабатывается в соответствии с Правилами обеспечения работников СИЗ и смывающими средствами, утвержденными приказом Министерства труда и соцзащиты РФ от 29.10.2021 № 766н

Порядок обеспечения работников СИЗ должен включать:

- » порядок выявления потребности работников в СИЗ;
- » предупредительно-плановый характер закупки (аренды, аутсорсинга) СИЗ;
- » порядок выдачи, эксплуатации (использования), входного контроля, хранения, ухода (обслуживания), вывода из эксплуатации и утилизации СИЗ;
- » порядок информирования работников по вопросам обеспечения СИЗ;
- » распределение обязанностей и ответственности руководителей структурных подразделений по организации и обеспечению функционирования процесса обеспечения работников СИЗ;
- » требования по организации планирование потребности в СИЗ, включая подбор СИЗ;
- » требования по организации обеспечения работников СИЗ (выдача, эксплуатация, хранение, уход (обслуживание), вывода из эксплуатации);
- » требования по организации контроля за обеспеченностью работников СИЗ и их применением, а также анализ результатов контроля;

Средства индивидуальной защиты



Нормы бесплатной выдачи СИЗ и смывающих средств (далее – Нормы) разрабатываются на основании Единых типовых норм с учетом:

- ▶ результатов проведения специальной оценки условий труда;
- ▶ результатов оценки профессиональных рисков;
- ▶ мнения профсоюза или иного представительного органа работников (при наличии);
- ▶ требований правил по охране труда;
- ▶ паспортов безопасности при работе с конкретными химическими веществами;
- ▶ иных документов, содержащих информацию о необходимости применения СИЗ.



Единые типовые нормы выдачи СИЗ и смывающих средств утверждены приказом Министерства труда и соцзащиты РФ от 29.10.2021 № 767н (далее – приказ № 767н)

Нормы должны содержать

- наименование профессии (должности);
- тип СИЗ;
- наименование СИЗ (с указанием конкретных данных о конструкции, классе защиты, категориях эффективности и/или эксплуатационных уровнях);
- нормы выдачи с указанием периодичности выдачи, количества на период, единицы измерения (штуки, пары, комплекты, г, мл.);
- основание выдачи СИЗ (пункты Единых типовых норм, правил по охране труда и иных документов).



Выдача работникам и возврат ими СИЗ, выдача дерматологических СИЗ, смывающих средств фиксируются записью в личной карточке учета выдачи СИЗ.

Средства индивидуальной защиты



Основные правила по определению объема выдаваемых СИЗ

<i>Условие выдачи СИЗ</i>	<i>Как определить потребность в СИЗ, особенности выдачи СИЗ</i>
Объем выдачи СИЗ, выдаваемых работникам в зависимости <i>от профессии (должности)</i> .	Определяется в соответствии с Едиными типовыми нормами выдачи СИЗ по профессиям (должностям) (приложение № 1 к приказу № 767н).
Объем выдачи СИЗ, выдаваемых работникам на основании проведенных <i>специальной оценки условий труда и оценке профрисков</i> .	Определяется в соответствии с: - Едиными типовыми нормами выдачи СИЗ в зависимости от идентифицированных опасностей (приложение № 2 к приказу № 767н); - Едиными типовыми нормами выдачи дерматологических СИЗ и смывающих средств (приложение № 3 к приказу № 767н).
Если <i>наименование профессии (должности) отсутствует</i> в положениях Единых типовых норм выдачи СИЗ в соответствии с профессией (должностью) работника.	Работодатель может руководствоваться наименованиями профессий (должностей) и соответствующими им характеристиками, указанными в соответствующих положениях профессиональных стандартов, а в случае их отсутствия - в квалификационных справочниках.
Выдача СИЗ <i>контролирующим работы</i> или <i>участующим</i> в ее выполнении (руководителям; специалистам; инженерно-техническим работникам; бригадирам; мастерам).	Выдаются СИЗ с теми же защитными свойствами, как и предусмотренные для работников, работу которых они контролируют или участвуют в ее выполнении.
Лицам, которые в соответствии с должностными обязанностями <i>периодически посещают</i> производственные помещения (площадки): руководителям; специалистам; инженерно-техническим работникам; бригадирам; мастерам.	Выдаются соответствующие СИЗ в качестве дежурных (на время посещения данных объектов).

06

Обучение по охране труда



Обучение по охране труда



Обучение по охране труда – процесс получения работниками, в том числе руководителями организаций, а также работодателями - индивидуальными предпринимателями знаний, умений, навыков, позволяющих формировать и развивать необходимые компетенции с целью обеспечения безопасности труда, сохранения жизни и здоровья.

Порядок обучения по охране труда и проверки знания требований охраны труда, а также требования к организациям, оказывающим услуги по проведению обучения по охране труда, установлены Постановлением Правительства РФ от 24.12.2021 № 2464 (далее – Правила № 2464)

Обучение по охране труда осуществляется в ходе проведения:

- » инструктажей по охране труда;
- » стажировки на рабочем месте;
- » обучения по оказанию первой помощи пострадавшим;
- » обучения по использованию (применению) средств индивидуальной защиты;
- » обучения по охране труда у работодателя, в том числе обучения безопасным методам и приемам выполнения работ, или в организации, у индивидуального предпринимателя, оказывающих услуги по проведению обучения по охране труда;



Обучение по охране труда



Виды инструктажей по охране труда

- ▶ Вводный инструктаж по охране труда.
- ▶ Инструктаж по охране труда на рабочем месте:
 - первичный инструктаж по охране труда;
 - повторный инструктаж по охране труда;
 - внеплановый инструктаж по охране труда.
- ▶ Целевой инструктаж по охране труда.



Формы и методы проведения инструктажа, а также порядок регистрации и форма документирования проведенного инструктажа, определяются работодателем.

Вводный инструктаж по охране труда

Кому проводится	<ol style="list-style-type: none">1. Вновь принятым работникам.2. Командированным в организацию (подразделение организации).3. Лицам, проходящим производственную практику.4. Лицам, участвующим в производственной деятельности организации.
Когда проводится	До начала выполнения трудовых функций.
Кто проводит	<ol style="list-style-type: none">1. Специалист по охране труда.2. Иной работник, на которого приказом работодателя возложены обязанности по проведению вводного инструктажа.3. Работодатель, являющийся индивидуальным предпринимателем (лично).4. Руководитель организации.5. Организация или ИП, оказывающие услуги в области охраны труда, привлекаемые работодателем по гражданско-правовому договору.
Объем проведения	Программа вводного инструктажа.

Обучение по охране труда



Первичный (повторный) инструктаж по охране труда на рабочем месте

Кому проводится	<p>1. Всем работникам организации. 2. Лицам, проходящим производственную практику.</p> <p>Примечание: допускается освобождение работников от первичного (повторного) инструктажа, если:</p> <ul style="list-style-type: none">- трудовая деятельность работника связана с опасностью, источниками которой являются офисная или бытовая техника;- отсутствуют другие источники опасности;- условия труда по результатам проведения спецоценки являются оптимальными или допустимыми.
Когда проводится	<p><u>Первичный инструктаж:</u> - до начала самостоятельной работы.</p> <p><u>Повторный инструктаж:</u> - не реже одного раза в 6 месяцев.</p>
Кто проводит	<p>1. Непосредственный руководитель работника. 2. Для микропредприятий:</p> <ul style="list-style-type: none">- специалист по охране труда;- иной работник, на которого приказом работодателя возложены обязанности по проведению инструктажа по охране труда;- работодатель – индивидуальный предприниматель (лично);- руководитель организации;- организация или ИП, оказывающие услуги в области охраны труда, привлекаемые работодателем по гражданско-правовому договору.
Объем проведения	<p>В объеме мероприятий и требований охраны труда, содержащихся в инструкциях и правилах по охране труда, разрабатываемых работодателем, с включением вопросов оказания первой помощи пострадавшим.</p>

Обучение по охране труда



Внеплановый инструктаж по охране труда на рабочем месте

Кому проводится	Работникам организации в случаях, установленных пунктом 16 Правил № 2464*.
Когда проводится	По мере необходимости в случаях, установленных пунктом 16 Правил № 2464* и в сроки указанные в локальном нормативном акте работодателя.
Кто проводит	1. Непосредственный руководитель работника. 2. Для микропредприятий: - специалист по охране труда; - иной работник, на которого приказом работодателя возложены обязанности по проведению инструктажа по охране труда; - работодатель – индивидуальный предприниматель (лично); - руководитель организации; - организация или ИП, оказывающие услуги в области охраны труда, привлекаемые работодателем по гражданско-правовому договору.
Объем проведения	В объеме мероприятий и требований охраны труда.

* Внеплановый инструктаж по охране труда проводится в случаях, обусловленных:

- а) изменениями в эксплуатации оборудования, технологических процессах, использовании сырья и материалов;
- б) изменениями должностных (функциональных) обязанностей работников, непосредственно связанных с осуществлением производственной деятельности;
- в) изменениями нормативных правовых актов, содержащих государственные нормативные требования охраны труда, затрагивающими непосредственно трудовые функции работника, а также изменениями локальных нормативных актов организации, затрагивающими требования охраны труда в организации;
- г) выявлением дополнительных производственных факторов и источников опасности в рамках проведения специальной оценки условий труда и оценки профессиональных рисков;
- д) требованиями должностных лиц федеральной инспекции труда при установлении нарушений требований охраны труда;
- е) произошедшими авариями и несчастными случаями на производстве;
- ж) перерывом в работе продолжительностью более 60 календарных дней;
- з) решением работодателя.



Целевой инструктаж по охране труда

Кому проводится	Работникам организации в случаях, установленных Правилами № 2464 и локальными нормативными актами работодателя.
Когда проводится	По мере необходимости в следующих случаях: а) перед проведением работ, выполнение которых допускается только под непрерывным контролем работодателя, работ повышенной опасности, в том числе работ, на производство которых в соответствии с нормативными правовыми актами требуется оформление наряда-допуска и других распорядительных документов на производство работ; б) перед выполнением работ на объектах повышенной опасности, а также непосредственно на проезжей части автомобильных дорог или железнодорожных путях, связанных с прямыми обязанностями работника, на которых требуется соблюдение дополнительных требований охраны труда; в) перед выполнением работ, не относящихся к основному технологическому процессу и не предусмотренных должностными (производственными) инструкциями, в том числе вне цеха, участка, погрузочно-разгрузочных работ, работ по уборке территорий, работ на проезжей части дорог и на железнодорожных путях; г) перед выполнением работ по ликвидации последствий чрезвычайных ситуаций; д) в иных случаях, установленных работодателем.
Кто проводит	Непосредственный руководитель работ.
Объем проведения	В объеме требований охраны труда, предъявляемых к запланированным работам (мероприятиям), указанных в локальном нормативном акте работодателя, и содержит вопросы оказания первой помощи пострадавшим.

Обучение по охране труда



Стажировка по охране труда на рабочем месте – проводится в целях приобретения работниками практических навыков безопасных методов и приемов выполнения работ в процессе трудовой деятельности.

Кто проходит	Перечень профессий и должностей работников, которым необходимо пройти стажировку на рабочем месте, устанавливается работодателем с учетом мнения профсоюзного или иного уполномоченного работниками органа (при наличии). <u>Обязательному включению</u> в указанный перечень подлежат наименования профессий и должностей работников, выполняющих работы повышенной опасности.
Кто проводит	Работники организации, назначенные ответственными за организацию и проведение стажировки на рабочем месте локальным нормативным актом работодателя и прошедшие обучение по охране труда в установленном порядке.
Когда проводится	После проведения инструктажа по охране труда и обучения требованиям охраны труда по программам, указанным в пункте 46 Правил № 2464.
Объем проведения	Программа стажировки на рабочем месте или иной локальный нормативный акт работодателя, включающий в себя отработку практических навыков выполнения работ с использованием знаний и умений, полученных в рамках обучения требованиям по охране труда. Продолжительность стажировки должна составлять не менее 2 смен.



Требования к порядку проведения стажировки на рабочем месте, к работникам, ответственным за организацию и проведение стажировки на рабочем месте, а также к продолжительности и месту проведения стажировки на рабочем месте устанавливаются локальными нормативными актами работодателя.

Обучение

по охране труда



Обучение по оказанию первой помощи пострадавшим на производстве – процесс получения работниками знаний, умений и навыков, позволяющих оказывать первую помощь до оказания медицинской помощи работникам при несчастных случаях на производстве, травмах, отравлениях и других состояниях и заболеваниях, угрожающих их жизни и здоровью.

Категории обучаемых	<ol style="list-style-type: none">1. Работники, на которых приказом работодателя возложены обязанности по проведению инструктажа по охране труда, включающего вопросы оказания первой помощи пострадавшим.2. Работники рабочих профессий.3. Лица, обязанные оказывать первую помощь пострадавшим в соответствии с требованиями нормативных правовых актов.4. Работники, к трудовым функциям которых отнесено управление автотранспортным средством.5. Работники, к компетенциям которых нормативными правовыми актами по охране труда предъявляются требования уметь оказывать первую помощь пострадавшим.6. Председатель (заместители председателя) и члены комиссий по проверке знания требований охраны труда по вопросам оказания первой помощи пострадавшим, лица, проводящие обучение по оказанию первой помощи пострадавшим, специалисты по охране труда, а также члены комитетов (комиссий) по охране труда.7. Иные работники по решению работодателя.
Где проводится	<ol style="list-style-type: none">1. В обучающей организации.2. У работодателя.*
Когда проводится	<p>Вновь принимаемые на работу работники, а также работники, переводимые на другую работу, проходят обучение в сроки, установленные работодателем, но <u>не позднее 60 календарных дней</u> после заключения трудового договора или перевода на другую работу соответственно.</p> <p><i>Периодичность обучения: не реже одного раза в 3 года.</i></p>

* Обучение проводится с привлечением работников или иных специалистов, имеющих подготовку по оказанию первой помощи в объеме не менее 8 часов и в соответствии с примерными перечнями тем, предусмотренными приложением № 2 к Правилам № 2464, и прошедших подготовку по программам дополнительного профессионального образования повышения квалификации по подготовке преподавателей, обучающих приемам оказания первой помощи.



Обучение по использованию (применению) средств индивидуальной защиты

Категории обучаемых	<ol style="list-style-type: none">1. Председатель (заместители председателя) и члены комиссий по проверке знания требований охраны труда по вопросам использования (применения) средств индивидуальной защиты.2. Лица, проводящие обучение по использованию (применению) средств индивидуальной защиты.3. Специалисты по охране труда.4. Члены комитетов (комиссий) по охране труда.5. Работники, применяющие средства индивидуальной защиты, применение которых требует практических навыков (согласно утвержденному работодателем перечню). <p><i>Примечание: работодатель утверждает перечень средств индивидуальной защиты, применение которых требует от работников практических навыков в зависимости от степени риска причинения вреда работнику.</i></p>
Где проводится	<ol style="list-style-type: none">1. В обучающей организации.2. У работодателя.
Когда проводится	<p>Вновь принимаемые на работу работники, а также работники, переводимые на другую работу, проходят обучение в сроки, установленные работодателем, но <u>не позднее 60 календарных дней</u> после заключения трудового договора или перевода на другую работу соответственно.</p> <p><i>Периодичность обучения: не реже одного раза в 3 года.</i></p>



При выдаче средств индивидуальной защиты, применение которых не требует от работников практических навыков, работодатель обеспечивает ознакомление со способами проверки их работоспособности и исправности в рамках проведения инструктажа по охране труда на рабочем месте.

Обучение по охране труда



Обучение требованиям охраны труда в зависимости от категории работников проводится:

А. По программе обучения по общим вопросам охраны труда и функционирования системы управления охраной труда продолжительностью не менее 16 часов

Категории обучаемых	<ol style="list-style-type: none">1. Работодатель (руководитель организации), заместители руководителя организации, на которых приказом работодателя возложены обязанности по охране труда.2. Руководители филиалов и их заместители, на которых приказом работодателя возложены обязанности по охране труда.3. Руководители структурных подразделений организации и их заместители, руководители структурных подразделений филиала и их заместители.4. Специалисты по охране труда.5. Члены комиссий по проверке знания требований охраны труда.6. Члены комитетов (комиссий) по охране труда.7. Уполномоченные (доверенные) лица по охране труда профессиональных союзов и иных уполномоченных работниками представительных органов организаций.
Где проводится	В обучающей организации.
Когда проводится	Вновь принимаемые на работу работники, а также работники, переводимые на другую работу, проходят обучение в сроки, установленные работодателем, но <u>не позднее 60 календарных дней</u> после заключения трудового договора или перевода на другую работу соответственно. <i>Периодичность обучения: не реже одного раза в 3 года.</i>





Обучение требованиям охраны труда в зависимости от категории работников проводится:

Б. По программе обучения безопасным методам и приемам выполнения работ при воздействии вредных и (или) опасных производственных факторов, источников опасности, идентифицированных в рамках специальной оценки условий труда и оценки профессиональных рисков, продолжительностью не менее 16 часов

Категории обучаемых	<ol style="list-style-type: none">1. Руководители структурных подразделений организации и их заместители, руководители структурных подразделений филиала и их заместители.*2. Работники организации, отнесенные к категории специалисты.**3. Специалисты по охране труда.4. Работники рабочих профессий.5. Члены комиссий по проверке знания требований охраны труда.6. Члены комитетов (комиссий) по охране труда.7. Уполномоченные (доверенные) лица по охране труда профессиональных союзов и иных уполномоченных работниками представительных органов организаций.
Где проводится	<ol style="list-style-type: none">1. В обучающей организации.2. У работодателя.
Когда проводится	<p>Вновь принимаемые на работу работники, а также работники, переводимые на другую работу, проходят обучение в сроки, установленные работодателем, но <u>не позднее 60 календарных дней</u> после заключения трудового договора или перевода на другую работу соответственно.</p> <p><i>Периодичность обучения: не реже одного раза в 3 года.</i></p>

* Данная категория работников может быть освобождена от обучения по программе.

** Данная категория работников по решению работодателя может быть освобождена от обучения по программе, если их трудовая деятельность связана с опасностями, источниками которых являются офисная или бытовая техника, при этом отсутствуют другие источники опасности, а условия труда по результатам проведения спецоценки являются оптимальными или допустимыми.

Обучение по охране труда



Обучение требованиям охраны труда в зависимости от категории работников проводится:

В. По программе обучения безопасным методам и приемам выполнения работ повышенной опасности, к которым предъявляются дополнительные требования в соответствии с нормативными правовыми актами, содержащими государственные нормативные требования охраны труда, продолжительность определяет работодатель

Категории обучаемых	<ol style="list-style-type: none">1. Работники, непосредственно выполняющие работы повышенной опасности.2. Лица, ответственные за организацию, выполнение и контроль работ повышенной опасности.3. Члены специализированной комиссии по проверке знания требований охраны труда работников, выполняющих работы повышенной опасности.
Где проводится	<ol style="list-style-type: none">1. В обучающей организации.2. У работодателя.
Когда проводится	Вновь принимаемые на работу работники, а также работники, переводимые на другую работу, проходят обучение в сроки, установленные работодателем, но <u>не позднее 60 календарных дней</u> после заключения трудового договора или перевода на другую работу соответственно. <i>Периодичность обучения: не реже одного раза в год.</i>



Если работник подлежит обучению требованиям охраны труда по нескольким программам обучения требованиям охраны труда общая продолжительность обучения требованиям охраны труда суммируется.

Обучение

по охране труда



Проверка знания требований охраны труда – является неотъемлемой частью проведения инструктажа по охране труда и обучения по охране труда и направлена на определение качества знаний, усвоенных и приобретенных работником при инструктаже по охране труда и обучении по охране труда.

Для проведения проверки знания требований охраны труда работников после прохождения обучения по вопросам оказания первой помощи пострадавшим, по вопросам использования (применения) средств индивидуальной защиты создаются комиссии по проверке знания требований охраны труда работников в составе не менее 3 человек - председателя, заместителя (заместителей) председателя (при необходимости) и членов комиссии.

В состав комиссий могут включаться руководители и специалисты структурных подразделений, руководители и специалисты служб охраны труда, лица, проводящие обучение по охране труда, а также представители выборного профсоюзного органа, в том числе уполномоченные (доверенные) лица по охране труда профсоюзов и иных уполномоченных работниками представительных органов (при наличии).

Работодатель, проводящий обучение работников требованиям охраны труда, обучение по оказанию первой помощи пострадавшим, обучение по использованию (применению) средств индивидуальной защиты, должен иметь:

- ✓ **Материально-техническую базу**
в виде мест обучения работников или учебных помещений, а также оборудования, технических средств обучения для осуществления процесса обучения по охране труда.
- ✓ **Учебно-методическую базу**
в виде программ обучения по охране труда и учебных материалов для каждой программы обучения по охране труда.
- ✓ **Не менее 2 лиц**
проводящих обучение по охране труда, в штате организации или специалистов, привлекаемых по договорам гражданско-правового характера.
- ✓ **Комиссию по проверке знания требований охраны труда**
сформированную в соответствии с положениями раздела VII Правил № 2464.



07

Служба охраны
труда

Служба охраны труда



В целях обеспечения соблюдения требований охраны труда, осуществления контроля за их выполнением у каждого работодателя, осуществляющего производственную деятельность, численность работников которого превышает 50 человек, **создается служба охраны труда** или **вводится должность специалиста по охране труда**.

Структура службы охраны труда в организации и численность работников службы определяются работодателем с учетом Рекомендаций, утвержденных приказом Министерства труда и соцзащиты РФ от 31.01.2022 № 37

Если численность работников не превышает 50 человек, работодатель принимает решение о создании службы охраны труда или введении должности специалиста по охране труда с учетом специфики своей производственной деятельности.

В случае отсутствия у работодателя, численность работников которого не превышает 50 человек, службы охраны труда или штатного специалиста по охране труда их функции осуществляет:

- » Работодатель - индивидуальный предприниматель (лично).
- » Руководитель организации.
- » Другой уполномоченный работодателем работник.
- » Организация или индивидуальный предприниматель, оказывающие услуги в области охраны труда, привлекаемые работодателем по гражданско-правовому договору*.

* Организации, оказывающие услуги по осуществлению функций службы охраны труда или специалиста по охране труда работодателя, численность работников которого не превышает 50 человек, подлежат обязательной аккредитации. Правила аккредитации организаций, индивидуальных предпринимателей, оказывающих услуги в области охраны труда, а также требования к организациям и индивидуальным предпринимателям, оказывающим услуги в области охраны труда, утверждены постановлением Правительства РФ от 16.12.2021 № 2334. Реестр организаций, оказывающих услуги в области охраны труда, опубликован на сайте Минтруда России <https://akot.rosmintrud.ru/>



08

Комитеты
(комиссии)
по охране труда

Комитеты (комиссии)

по охране труда



Комитет (комиссия) по охране труда является составным элементом системы управления охраной труда у работодателя, а также одной из форм участия работников в управлении охраной труда. Работа комитета (комиссии) по охране труда строится на принципах социального партнерства.

“**Примерное положение о комитете (комиссии) по охране труда утверждено приказом Министерства труда и соцзащиты РФ от 22.09.2021 № 650н**”

Комитет (комиссия) по охране труда

- ✓ **Создается по инициативе работодателя и (или) работников** либо их представительного органа на паритетной основе (каждая сторона имеет один голос вне зависимости от общего числа представителей стороны) из представителей работодателя, профессионального союза или иного представительного органа работников.
- ✓ **Избирает из своего состава** председателя, заместителей от каждой стороны социального партнерства и секретаря. Председателем комитета (комиссии), как правило, является непосредственно работодатель или его уполномоченный представитель, одним из заместителей является представитель выборного органа первичной профсоюзной организации или иного уполномоченного работниками представительного органа, секретарем - работник службы охраны труда работодателя.
- ✓ **Взаимодействует** с органом исполнительной власти субъекта Российской Федерации в области охраны труда, на территории которого осуществляет деятельность работодатель, органами государственного надзора (контроля) за соблюдением трудового законодательства указанного субъекта Российской Федерации, другими органами государственного надзора (контроля), а также с технической инспекцией труда профсоюзов.
- ✓ **Осуществляет свою деятельность** в соответствии с разрабатываемыми им регламентом и планом работы, которые утверждаются председателем комитета (комиссии).

Комитеты (комиссии)

по охране труда



Задачи комитета (комиссии) по охране труда



Разработка и дальнейшее совершенствование программы совместных действий работодателя, работников, профессиональных союзов и (или) иных уполномоченных представительных органов работников (при наличии таких представительных органов) по обеспечению безопасных условий труда и соблюдению требований охраны труда.



Рассмотрение проектов локальных нормативных актов работодателя по охране труда и формирование предложений по их корректировке в целях недопущения противоречий с требованиями действующего законодательства или ущемления прав работников.



Участие в организации и проведении контроля за состоянием условий труда на рабочих местах, выполнением требований охраны труда, а также за правильностью обеспечения и применения работниками средств индивидуальной и коллективной защиты.



Подготовка и представление работодателю предложений по улучшению условий и охраны труда по результатам проведения проверок, а также на основе анализа причин производственного травматизма и профессиональной заболеваемости.



Рассматривать результаты проведения специальной оценки условий труда и оценки профессиональных рисков, поступившие особые мнения, а также замечания и предложения первичной профсоюзной организации и (или) иных уполномоченных представительных органов работников (при наличии таких представительных органов)



Содействие работодателю в информировании работников о состоянии условий и охраны труда на рабочих местах, существующем риске повреждения здоровья и о полагающихся работникам компенсациях за работу во вредных и (или) опасных условиях труда, средствах индивидуальной защиты.



09

Обеспечение работников молоком и ЛПП



Обеспечение работников молоком и ЛПП



Работникам, занятым на рабочих местах с вредными условиями труда, установленными по результатам специальной оценки условий труда, выдаются бесплатно по установленным нормам молоко или другие равноценные пищевые продукты.

Условия бесплатной выдачи молока или других равноценных пищевых продуктов работникам:

- » фактическая занятость на работах с вредными условиями труда;
- » наличие на рабочем месте вредных производственных факторов, предусмотренных специальным перечнем;
- » уровни таких факторов превышают установленные гигиенические нормативы.

Перечень вредных производственных факторов, при наличии которых выдаются бесплатно молоко или другие равноценные пищевые продукты, а также нормы и условия их выдачи, утверждены приказом Министерства труда и соцзащиты РФ от 12.05.2022 № 291н

Выдача и употребление молока или равноценных пищевых продуктов должны осуществляться:

- » в буфетах, столовых;
- » в помещениях, специально оборудованных в соответствии с утвержденными в установленном порядке санитарно-гигиеническими требованиями.



Норма бесплатной выдачи молока составляет 0,5 литра за смену независимо от продолжительности смены. Если время работы составляет менее половины продолжительности рабочей смены, молоко не выдается.

Обеспечение работников молоком и ЛПП



Особенности выдачи продуктов для некоторых категорий работников

Продукты питания	Допускаемая замена продуктов	Время выдачи продуктов
<i>Работники, периодически контактирующие с неорганическими соединениями цветных металлов (кроме соединений алюминия, кальция и магния) в дни фактической занятости</i>		
Дополнительно к молоку: 2 г пектина в составе обогащенных им пищевых продуктов: напитков, киселей, желе, джемов, мармеладов, соковой продукции из фруктов и (или) овощей и консервов (фактическое содержание пектина указывается изготовителем)	Допускается замена этих продуктов натуральными фруктовыми и (или) овощными соками с мякотью в количестве 300 мл	Обогащенные пектином пищевые продукты выдаются перед началом работы
<i>Работники при постоянном контакте с неорганическими соединениями цветных металлов (кроме соединений алюминия, кальция и магния), обусловленным производственным (технологическим) процессом в дни фактической занятости</i>		
Вместо молока: кисломолочные продукты или обогащенные пектином пищевые продукты лечебно-профилактического питания при вредных условиях труда, содержащие не менее 2 г пектина или растворимых пищевых волокон	-	Кисломолочные продукты выдаются в течение рабочего дня
<i>Работники, занятые производством или переработкой антибиотиков</i>		
Вместо свежего молока: кисломолочные продукты, обогащенные пробиотиками (бифидобактерии, молочнокислые бактерии), или приготовленный на основе цельного молока колибактерин	-	Кисломолочные продукты выдаются в течение рабочего дня

Обеспечение работников молоком и ЛПП



Выдача работникам по установленным нормам *молока или других равноценных пищевых продуктов* по их письменным заявлениям *может быть заменена компенсационной выплатой* в размере, эквивалентном стоимости молока или других равноценных пищевых продуктов, если это предусмотрено коллективным и (или) трудовым договором.

Категория работников	Размер компенсационной выплаты	Периодичность выплаты компенсации
Работники, получающие молоко	Принимается эквивалентным стоимости молока жирностью не менее 2,5% в розничной торговле по месту расположения работодателя на территории административной единицы субъекта РФ	Не реже 1 раза в месяц
Работники, получающие вместо молока равноценные пищевые продукты	Принимается эквивалентным стоимости равноценных пищевых продуктов в розничной торговле по месту расположения работодателя на территории административной единицы субъекта РФ	Не реже 1 раза в месяц

Конкретный размер компенсационной выплаты и порядок ее индексации **устанавливаются работодателем** с учетом мнения выборного органа первичной профсоюзной организации или иного представительного органа работников (при наличии) и включаются в коллективный договор.

При отсутствии у работодателя представительного органа работников указанные положения включаются в заключаемые с работниками трудовые договоры.



Замена выдачи молока или равноценных пищевых продуктов компенсационной выплатой не распространяется на работников, занятых на работах в контакте с аллергенами, канцерогенами и фиброгенами 1 и 2-го класса опасности.

Обеспечение работников молоком и ЛПП



Лечебно-профилактическое питание (далее - ЛПП) – питание, предназначенное для отдельных категорий работников и используемое в специальных рационах в целях предупреждения повреждения здоровья работника, обусловленного воздействием вредных производственных факторов .

Перечень отдельных видов работ, при выполнении которых работникам предоставляется бесплатно ЛПП, а также нормы и условия их бесплатной выдачи, утверждены приказом Министерства труда и соцзащиты РФ от 16.05.2022 № 298н

ЛПП выдается:

- » работникам в дни фактического выполнения ими работы в производствах, профессиях и должностях, предусмотренных Перечнем, при условии занятости на такой работе не менее половины рабочего дня (смены), а также в период профессионального заболевания указанных работников с временной утратой трудоспособности без госпитализации;
- » работникам, привлекаемым к выполнению работ, предусмотренных Перечнем, при условии занятости на таких работах не менее половины рабочего дня (смены), и работникам, занятым не менее 36 часов в неделю на строительных, строительномонтажных, ремонтно-строительных и пуско-наладочных работах в предусмотренных Перечнем производствах, в которых ЛПП выдается основным работникам и ремонтному персоналу, а также указанным в разделе VII Перечня работникам во время их пребывания в медицинской или водолазной барокамере в период лечебной рекомпрессии;
- » работникам, имеющим право на бесплатное получение ЛПП и выполняющим работу вахтовым методом;
- » работникам, производящим чистку и подготовку оборудования к ремонту, демонтажу или консервации в цехе (на участке) организации, для работников которого Перечнем предусмотрена выдача ЛПП;
- » работникам, имеющим право на бесплатное получение ЛПП и признанным инвалидами вследствие профессионального заболевания, вызванного характером выполняемой работы, в течение срока инвалидности, но не более одного года со дня ее установления;
- » работникам, имеющим право на бесплатное получение ЛПП и на срок не более одного года временно переведенным на другую работу в связи с установлением признаков профессионального заболевания, связанного с характером работы;
- » женщинам на период отпусков по беременности и родам, а также по уходу за ребенком в возрасте до полутора лет, имевшим до наступления указанного отпуска право на бесплатное получение ЛПП.

Обеспечение работников молоком и ЛПП



Период рабочего времени, когда осуществляется выдача ЛПП

Категория работников	Вид ЛПП	Период выдачи питания
Работники, осуществляющие работу в труднодоступных регионах (при отсутствии столовых)	В виде специализированных вахтовых рационов	Перед началом работы
Остальные работники, указанные в Перечне работ	В виде горячих завтраков	Перед началом работы

ЛПП не выдается:

- » в нерабочие дни;
- » в дни отпуска (за исключением женщин на период отпусков по беременности и родам, а также по уходу за ребенком в возрасте до полутора лет, имевшим до наступления указанного отпуска право на бесплатное получение ЛПП);
- » в дни служебных командировок при отсутствии в эти дни предусмотренных Перечнем работ;
- » в дни обучения с отрывом от производства;
- » в дни выполнения работ на участках, где бесплатная выдача ЛПП не установлена;
- » в дни выполнения работ, связанных с исполнением общественных и государственных поручений;
- » в период временной нетрудоспособности при заболеваниях общего характера;
- » в дни пребывания на лечении в медицинском учреждении, в том числе санаторного типа.



Выдача молока или других равноценных пищевых продуктов работникам, получающим ЛПП, не производится.



10

Расследование
несчастных
случаев

Расследование несчастных случаев



Несчастный случай на производстве – событие, в результате которого застрахованный получил увечье или иное повреждение здоровья при исполнении им обязанностей по трудовому договору и в иных установленных Федеральным законом от 24.07.1998 № 125-ФЗ случаях как на территории страхователя, так и за ее пределами либо во время следования к месту работы или возвращения с места работы на транспорте, предоставленном страхователем, и которое повлекло необходимость перевода застрахованного на другую работу, временную или стойкую утрату им профессиональной трудоспособности либо его смерть.

Условия отнесения события к несчастному случаю, подлежащему расследованию

Условие	Характеристика условия
Категории пострадавших лиц	<ol style="list-style-type: none">1. Работники, исполняющие свои обязанности по трудовому договору.2. Работники и другие лица, получающие образование в соответствии с ученическим договором.3. Обучающиеся, проходящие производственную практику.4. Лица, страдающие психическими расстройствами, участвующие в производительном труде на лечебно-производственных предприятиях в порядке трудовой терапии в соответствии с медицинскими рекомендациями.5. Лица, осужденные к лишению свободы и привлекаемые к труду.6. Лица, привлекаемые в установленном порядке к выполнению общественно полезных работ;7. Члены производственных кооперативов и члены крестьянских (фермерских) хозяйств, принимающие личное трудовое участие в их деятельности.8. Лица, привлеченные в установленном порядке к участию в работах по предотвращению катастрофы, аварии или иных чрезвычайных обстоятельств либо в работах по ликвидации их последствий.

Расследование несчастных случаев



Условия отнесения события к несчастному случаю, подлежащему расследованию

Условие	Характеристика условия
Характер события	<p>В результате происшедшего события пострадавшими были получены:</p> <ul style="list-style-type: none">- телесные повреждения (травмы), в том числе нанесенные другим лицом;- тепловой удар;- ожог;- обморожение;- отравление;- утопление;- поражение электрическим током, молнией, излучением;- укусы и другие телесные повреждения, нанесенные животными и насекомыми;- повреждения вследствие взрывов, аварий, разрушения зданий, сооружений и конструкций, стихийных бедствий и других чрезвычайных обстоятельств;- иные повреждения здоровья, обусловленные воздействием внешних факторов.
Обстоятельства (время, место и другие), сопутствовавшие несчастному случаю	<ol style="list-style-type: none">1. В течение рабочего времени на территории работодателя либо в ином месте выполнения работы, в том числе во время установленных перерывов, а также в течение времени, необходимого для приведения в порядок орудий производства и одежды, выполнения других предусмотренных правилами внутреннего трудового распорядка действий перед началом и после окончания работы, или при выполнении работы за пределами установленной для работника продолжительности рабочего времени, в выходные и нерабочие праздничные дни.2. При работе вахтовым методом во время междусменного отдыха, а также при нахождении на судне (воздушном, морском, речном, рыбопромысловом) в свободное от вахты и судовых работ время.

Расследование несчастных случаев



Условия отнесения события к несчастному случаю, подлежащему расследованию

Условие	Характеристика условия
Обстоятельства (время, место и другие), сопутствовавшие несчастному случаю	<p>3. При следовании к месту выполнения работы или с работы на транспортном средстве, предоставленном работодателем (его представителем), либо на личном транспортном средстве в случае использования личного транспортного средства в производственных (служебных) целях по распоряжению работодателя (его представителя) или по соглашению сторон трудового договора.</p> <p>4. При следовании к месту служебной командировки и обратно, во время служебных поездок на общественном или служебном транспорте, а также при следовании по распоряжению работодателя (его представителя) к месту выполнения работы (поручения) и обратно, в том числе пешком;</p> <p>5. При следовании на транспортном средстве в качестве сменщика во время междусменного отдыха (водитель-сменщик на транспортном средстве, проводник или механик рефрижераторной секции в поезде, член бригады почтового вагона и другие);</p> <p>6. При осуществлении иных правомерных действий, обусловленных трудовыми отношениями с работодателем либо совершаемых в его интересах, в том числе действий, направленных на предотвращение катастрофы, аварии или несчастного случая.</p>
Последствия	<p>Несчастный случай на производстве, произошедший с работником, может повлечь:</p> <ul style="list-style-type: none">- необходимость перевода пострадавших на другую работу;- временную или стойкую утрату трудоспособности;- смерть пострадавшего.

Расследование несчастных случаев



Обязанности работодателя при несчастном случае

- » Немедленно организовать первую помощь пострадавшему и при необходимости его доставку в медицинскую организацию.
- » Принять неотложные меры по предотвращению развития аварийной или иной чрезвычайной ситуации и воздействия травмирующих факторов на других лиц.
- » Сохранить до начала расследования несчастного случая обстановку, какой она была на момент происшествия, если это не угрожает жизни и здоровью других лиц и не ведет к катастрофе, аварии или возникновению иных чрезвычайных обстоятельств, а в случае невозможности ее сохранения - зафиксировать сложившуюся обстановку (составить схемы, провести фотографирование или видеосъемку, другие мероприятия).
- » В установленный ТК РФ срок проинформировать о несчастном случае органы и организации, указанные в ТК РФ, других федеральных законах и иных нормативных правовых актах РФ, а о тяжелом несчастном случае или несчастном случае со смертельным исходом - также родственников пострадавшего.
- » Принять иные необходимые меры по организации и обеспечению надлежащего и своевременного расследования несчастного случая и оформлению материалов расследования в соответствии с главой 36.1 ТК РФ.

« Положение об особенностях расследования несчастных случаев на производстве в отдельных отраслях и организациях, а также необходимые формы документов и классификаторы утверждены приказом Министерства труда и соцзащиты РФ от 20.04.2022 № 223н (далее – приказ № 223н) »

Расследование несчастных случаев



Порядок извещения о несчастных случаях

Вид несчастного случая, сроки и форма извещения	Организации, в которые направляется извещение
<p>При <i>легком</i> несчастном случае работодатель (страхователь) обязан <u>в течение суток</u> направить извещение по форме предусмотренной приложением № 1 к Методическим рекомендациям о порядке участия представителей отделений Социального фонда России в расследовании несчастных случаев на производстве и профессиональных заболеваний (письмо Фонда пенсионного и социального страхования РФ от 14.08.2023 № 09-20/138226).</p>	<p>Фонд пенсионного и социального страхования РФ (далее – СФР).</p>
<p>О несчастных случаях, которые по прошествии времени <i>перешли в категорию тяжелых</i> несчастных случаев <i>или</i> несчастных случаев <i>со смертельным исходом</i>, работодатель (его представитель) <u>в течение трех календарных дней</u> после получения сведений об этом направляет извещение по форме № 1, утвержденной приказом Министерства труда и соцразвития РФ от 20.04.2022 № 223н.</p>	<ul style="list-style-type: none">- в государственную инспекцию труда (далее – ГИТ) по месту происшедшего несчастного случая;- в территориальное объединение организаций профсоюзов;- в соответствующий территориальный надзорный орган, если несчастный случай произошел в организации (на объекте), подконтрольной этому органу (например, Ростехнадзор);- в СФР по месту регистрации работодателя в качестве страхователя.



Расследование несчастных случаев



Порядок извещения о несчастных случаях

Вид несчастного случая, сроки и форма извещения	Организации, в которые направляется извещение
<p>При групповом несчастном случае (два человека и более), тяжелом несчастном случае или несчастном случае со смертельным исходом работодатель (его представитель) в течение суток обязан направить извещение по форме № 1, утвержденной приказом Минтруда РФ от 20.04.2022 № 223н.</p>	<ul style="list-style-type: none">- в ГИТ по месту происшедшего несчастного случая;- в прокуратуру по месту происшедшего несчастного случая;- в орган исполнительной власти субъекта РФ, осуществляющий полномочия по реализации государственной политики в области охраны труда на территории субъекта РФ;- в орган местного самоуправления по месту происшествя;- работодателю, направившему работника, с которым произошел несчастный случай;- в соответствующий территориальный надзорный орган, если несчастный случай произошел в организации (на объекте), подконтрольном этому органу (например, Ростехнадзор, Россельхознадзор и др.);- в СФР по месту регистрации работодателя в качестве страхователя;- в соответствующий федеральный орган исполнительной власти, если несчастный случай произошел в подведомственной ему организации;- в соответствующее территориальное объединение организаций профсоюзов.



При тяжелом несчастном случае или несчастном случае, повлекшим смерть работника, работодатель обязан проинформировать родственников пострадавшего

Расследование несчастных случаев



Формирование комиссии по расследованию несчастливого случая

Вид и обстоятельства несчастного случая	Особенности формирования и работы комиссии
1. Несчастный случай с легким исходом.	<p>В состав комиссии включаются:</p> <ul style="list-style-type: none">- специалист по охране труда или лицо, назначенное ответственным за организацию работы по охране труда приказом работодателя;- представители работодателя,- представители выборного органа первичной профсоюзной организации или иного уполномоченного представительного органа работников (при наличии);- уполномоченный по охране труда (при наличии). <p>Комиссию возглавляет работодатель (его представитель).</p>
2. Несчастный случай (в том числе групповой), в результате которого один или несколько пострадавших получили тяжелые повреждения здоровья, либо несчастный случай (в том числе групповой) со смертельным исходом.	<p>Включаются все члены из пункта 1, а также:</p> <ul style="list-style-type: none">- государственный инспектор труда;- представители органа исполнительной власти субъекта РФ в области охраны труда или органа местного самоуправления (по согласованию);- представитель территориального объединения организаций профсоюзов;- представители исполнительного органа страховщика по месту регистрации работодателя в качестве страхователя. <p>Комиссию возглавляет, как правило, должностное лицо территориального органа Роструда.</p>

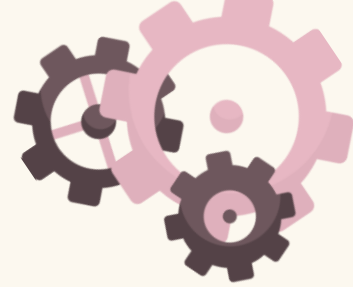
Расследование несчастных случаев



Формирование комиссии по расследованию несчастливого случая

Вид и обстоятельства несчастного случая	Особенности формирования и работы комиссии
3. Несчастный случай у работодателя - физического лица.	В расследовании принимают участие: - работодатель (его представитель); - доверенное лицо пострадавшего; - специалист по охране труда, который может привлекаться к расследованию несчастного случая, в том числе и по гражданско-правовому договору.
4. Несчастный случай, происшедший с лицом, направленным для выполнения работы к другому работодателю и участвовавшим в его производственной деятельности.	Расследуется комиссией, образованной работодателем, у которого произошел несчастный случай. В состав комиссии входит представитель работодателя, направившего это лицо.
5. Несчастный случай, происшедший с лицом, выполнявшим работу на территории другого работодателя.	Расследуется комиссией, образованной работодателем (его представителем), по поручению которого выполнялась работа. При необходимости с участием работодателя (его представителя), за которым закреплена данная территория на правах собственности, владения, пользования (в том числе аренды) и на иных основаниях.
6. Несчастный случай, происшедший с лицом, выполнявшим по поручению работодателя (его представителя) работу на выделенном в установленном порядке участке другого работодателя.	Расследуется комиссией, образованной работодателем, производящим эту работу, с обязательным участием представителя работодателя, на территории которого она проводилась.

Расследование несчастных случаев



Формирование комиссии по расследованию несчастливого случая

Вид и обстоятельства несчастного случая	Особенности формирования и работы комиссии
7. Несчастный случай, произошедший с работником при выполнении работы по совместительству.	Расследуется и учитывается по месту работы по совместительству. В этом случае работодатель (его представитель), проводивший расследование, с письменного согласия работника может информировать о результатах расследования работодателя по месту основной работы пострадавшего.
8. Несчастный случай, произошедший в результате катастрофы, аварии или иного повреждения транспортного средства.	Расследование проводится с обязательным использованием материалов расследования катастрофы, аварии или иного повреждения транспортного средства, проведенного соответствующим федеральным органом исполнительной власти, осуществляющим государственный контроль (надзор) в установленной сфере деятельности, органами дознания, органами следствия и владельцем транспортного средства.
9. Несчастный случай явился следствием нарушений в работе, влияющих на обеспечение ядерной, радиационной и технической безопасности на объектах использования атомной энергии.	В состав комиссии включается также представитель территориального органа федерального органа исполнительной власти, осуществляющего функции по федеральному государственному надзору в области использования атомной энергии.

Расследование несчастных случаев



Формирование комиссии по расследованию несчастливого случая

Вид и обстоятельства несчастного случая	Особенности формирования и работы комиссии
10. Несчастный случай, происшедший в организации или на объекте, подконтрольных территориальному органу Ростехнадзора.	Состав комиссии утверждается руководителем соответствующего территориального органа. Возглавляет комиссию представитель этого органа.
11. Групповой несчастный случай с числом погибших пять человек и более.	В состав комиссии включаются также представители Роструда и общероссийского объединения профессиональных союзов. Возглавляет комиссию руководитель ГИТ - главный государственный инспектор труда соответствующей ГИТ или его заместитель, а при расследовании несчастного случая, происшедшего в организации или на объекте, подконтрольных территориальному органу федерального органа исполнительной власти, осуществляющего функции по контролю и надзору в сфере промышленной безопасности, - руководитель этого территориального органа.
12. Несчастный случай, происшедший с работником, направленным временно для выполнения работы у принимающей стороны по договору о предоставлении труда работников (персонала) и участвовавшим в производственной деятельности принимающей стороны.	Расследуется комиссией, образованной принимающей стороной. В состав комиссии входит представитель работодателя, направившего этого работника.

Расследование несчастных случаев



Сроки расследования несчастных случаев

✓ 3 календарных дня


для несчастного случая (в том числе группового), в результате которого один или несколько пострадавших получили *легкие повреждения* здоровья.

✓ 15 календарных дня

для несчастного случая, в результате которого один или несколько пострадавших получили *тяжелые повреждения здоровья либо погибли*.

✓ 1 месяц

со дня поступления заявления пострадавшего или его доверенного лица - для несчастного случая, о котором вам *не сообщили вовремя* или в результате которого *нетрудоспособность наступила не сразу*.

 При необходимости сроки расследования могут быть продлены письменным решением председателя комиссии, но не более чем на 15 календарных дней

Порядок расследования несчастных случаев

✓ Сбор информации

комиссия выявляет и опрашивает очевидцев происшествия, лиц, допустивших нарушения требований охраны труда, получает необходимую информацию от работодателя.

✓ Проведение дополнительных расчетов, экспертиз и прочих работ

по требованию комиссии работодатель за счет собственных средств обеспечивает выполнение технических расчетов, лабораторных исследований, экспертиз, фотографирование и (или) видеосъемку места происшествия, предоставление записей с камер видеонаблюдения и пр.

✓ Установление обстоятельств, причин и квалификации

на основании собранных материалов расследования комиссия устанавливает обстоятельства и причины несчастного случая, а также лиц, допустивших нарушения требований охраны труда, вырабатывает предложения по устранению выявленных нарушений, причин несчастного случая и предупреждению аналогичных несчастных случаев квалифицирует несчастный случай как несчастный случай на производстве или как несчастный случай, не связанный с производством.

Расследование несчастных случаев



Порядок действий при завершении расследования несчастного случая

Действие	Примечание
1. Оформление итогового акта	<p><i>А. Несчастный случай связанный с производством:</i></p> <ul style="list-style-type: none">- оформляется акт о несчастном случае на производстве по форме № 2, утвержденной приказом № 223н в двух экземплярах (+ один экземпляр для СФР);- при групповом несчастном случае акт составляется на каждого пострадавшего отдельно;- при групповом несчастном случае, тяжелом несчастном случае или несчастном случае со смертельным исходом составляется акт о расследовании несчастного случая по форме № 5, утвержденной приказом № 223н. <p><i>Б. Несчастный случай не связанный с производством, в том числе групповой несчастный случай, тяжелый несчастный случай или несчастный случай со смертельным исходом:</i></p> <ul style="list-style-type: none">- оформляется акт о расследовании группового несчастного случая (легкого несчастного случая, тяжелого несчастного случая, несчастного случая со смертельным исходом) по форме № 5, утвержденной приказом № 223н в двух экземплярах.
2. Выдача акта пострадавшему	<p><i>А. Несчастный случай связанный с производством:</i></p> <ul style="list-style-type: none">- работодатель обязан выдать акт пострадавшему в течение 3 календарных дней. <p><i>Б. Несчастный случай не связанный с производством:</i></p> <ul style="list-style-type: none">- работодатель обязан выдать акт по требованию пострадавшего (его законного представителя или иного доверенного лица).

Расследование несчастных случаев



Порядок действий при завершении расследования несчастного случая

Действие	Примечание
3. Регистрация несчастного случая	<p>А. Несчастный случай связанный с производством:</p> <ul style="list-style-type: none">- регистрируется работодателем (его представителем) в журнале регистрации несчастных случаев на производстве по форме № 11, утвержденной приказом № 223н; <p>Б. Несчастный случай не связанный с производством:</p> <ul style="list-style-type: none">- не подлежит регистрации у работодателя.
4. Направление материалов расследования в соответствующие органы	<p>1. Один экземпляр акта о расследовании группового несчастного случая на производстве, тяжелого несчастного случая на производстве, несчастного случая на производстве со смертельным исходом вместе с копиями материалов расследования, включая копии актов о несчастном случае на производстве на каждого пострадавшего в течение трех календарных дней после представления работодателю направляются в прокуратуру, в которую сообщалось о данном несчастном случае.</p> <p>2. Копии акта о расследовании группового несчастного случая на производстве, тяжелого несчастного случая на производстве, несчастного случая на производстве со смертельным исходом вместе с копиями материалов расследования направляются в ГИТ и территориальный орган соответствующего федерального органа исполнительной власти, осуществляющего государственный контроль (надзор) в установленной сфере деятельности - по несчастным случаям на производстве, происшедшим в организациях или на объектах, подконтрольных этому органу;</p>

Расследование несчастных случаев



Порядок действий при завершении расследования несчастного случая

Действие	Примечание
4. Направление материалов расследования в соответствующие органы	<p>3. При страховом случае копия акта о расследовании группового несчастного случая на производстве, тяжелого несчастного случая на производстве, несчастного случая на производстве со смертельным исходом вместе с копиями материалов расследования направляется в исполнительный орган страховщика по месту регистрации работодателя в качестве страхователя.</p> <p>4. Копии актов о расследовании несчастных случаев на производстве (в том числе групповых), в результате которых один или несколько пострадавших получили тяжелые повреждения здоровья, либо несчастных случаев на производстве (в том числе групповых) со смертельным исходом вместе с копиями актов о несчастном случае на производстве на каждого пострадавшего <u>направляются председателем комиссии:</u></p> <ul style="list-style-type: none">- в федеральный орган исполнительной власти, уполномоченный на осуществление федерального государственного контроля (надзора) за соблюдением трудового законодательства и иных нормативных правовых актов, содержащих нормы трудового права;- в орган исполнительной власти субъекта РФ в области охраны труда;- в соответствующее территориальное объединение организаций профессиональных союзов для анализа состояния и причин производственного травматизма в РФ и разработки предложений по его профилактике.

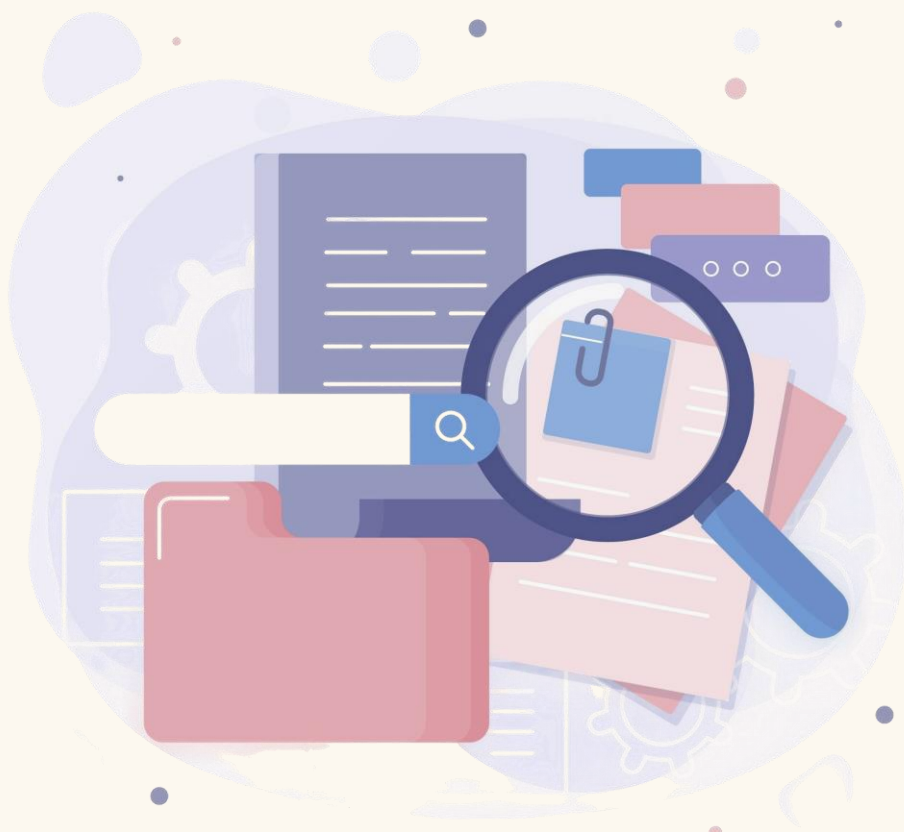


Расследование несчастных случаев



Порядок действий при завершении расследования несчастного случая

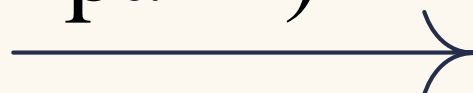
Действие	Примечание
5. Сообщение о последствиях несчастного случая	<p>По окончании периода временной нетрудоспособности пострадавшего работодатель (его представитель) обязан направить сообщение по форме № 10, утвержденной приказом № 223н о последствиях несчастного случая на производстве и мерах, принятых в целях предупреждения несчастных случаев на производстве:</p> <ul style="list-style-type: none">- в государственную инспекцию труда;- в необходимых случаях - в территориальный орган соответствующего федерального органа исполнительной власти, осуществляющего государственный контроль (надзор) в установленной сфере деятельности, в которые сообщалось о несчастном случае.





11

Учет
микроповреждений
(микротравм)



Учет микроповреждений (микротравм)



Микроповреждения (микротравмы) – это ссадины, кровоподтеки, ушибы мягких тканей, поверхностные раны и другие повреждения, полученные работниками и другими лицами, участвующими в производственной деятельности работодателя, указанными в части второй статьи 227 ТК РФ, при исполнении ими трудовых обязанностей или выполнении какой-либо работы по поручению работодателя (его представителя), а также при осуществлении иных правомерных действий, обусловленных трудовыми отношениями с работодателем либо совершаемых в его интересах, не повлекшие расстройства здоровья или наступление временной нетрудоспособности.

Рекомендации по учету микроповреждений (микротравм) работников, утверждены приказом Министерства труда и соцзащиты РФ от 15.09.2021 № 632н (далее – Рекомендации)

Рекомендуемый порядок действий работодателя по расследованию и учету микроповреждений:

- ⇒ утвердить локальным нормативным актом порядок учета микроповреждений (микротравм) работников;
- ⇒ организовать ознакомление должностных лиц с порядком учета микроповреждений (микротравм) работников;
- ⇒ проинформировать работников о действиях при получении микроповреждения (микротравмы);
- ⇒ организовать рассмотрение обстоятельств, выявление причин, приводящих к микроповреждениям (микротравмам) работников, и фиксацию результатов рассмотрения в определенном работодателем документе (например, в Справке, образец, которой приведен в приложении № 1 к Рекомендациям);
- ⇒ организовать регистрацию происшедших микроповреждений (микротравм) в Журнале учета микроповреждений (микротравм) работников (рекомендуемый образец приведен в приложении № 2 к Рекомендациям);
- ⇒ установить место и сроки хранения документов (Справки и Журнала).

Управление по труду Администрации города Сургута приглашает работодателей города и специалистов по охране труда к сотрудничеству, взаимодействию и обмену опытом по вопросам охраны труда.

В рамках реализации государственных полномочий управление по труду осуществляет:

- информирование работодателей о новых законодательных и иных нормативных правовых актах по охране труда;
- консультирование работодателей и специалистов по вопросам охраны труда (устно по телефону и письменно по запросу);
- проведение совещаний, семинаров и круглых столов по вопросам охраны труда с участием работодателей и специалистов по охране труда;
- обследование состояния условий и охраны труда, проведение мониторинга документов по охране труда специалистами управления непосредственно в организации (деятельность управления не является надзорной, документы о состоянии условий и охраны труда не направляются в контролирующие органы).

№ п/п	Фамилия, имя, отчество	Должность	Кабинет	Телефон	Адрес электронной почты
Управление по труду					
1	Кузнецова Галина Михайловна	Начальник управления	416	202-570 (доб. 36474)	kuznetsova_gm@admsurgut.ru
Отдел охраны труда					
2	Величко Мария Николаевна	Начальник отдела	424	202-570 (доб. 36453)	velichko_mn@admsurgut.ru
3	Колесник Анастасия Владимировна	Специалист- эксперт	424	202-570 (доб. 36454)	kolesnik_av@admsurgut.ru
4	Марарова Светлана Михайловна	Главный специалист	419	202-570 (доб. 36456)	mararova_sm@admsurgut.ru
5	Вострецова Юлия Михайловна	Главный специалист	419	202-570 (доб. 36455)	vostretsova_yum@admsurgut.ru

Контактная информация:

Страница управления по труду размещена на официальном портале Администрации города Сургута по адресу: <http://admsurgut.ru> (Главная страница → Городская власть → Администрация → Структурные подразделения → Управление по труду)

Адрес: 628404, Тюменская область, ХМАО-Югра, город Сургут, улица Восход, дом 4

**Сообщество управления по труду
в «ВКонтакте» (@trud_infosurgut)**

**Группа управления по труду
в мессенджере «MAX»**

